

# KPA Pension hållbarhetsredovisning

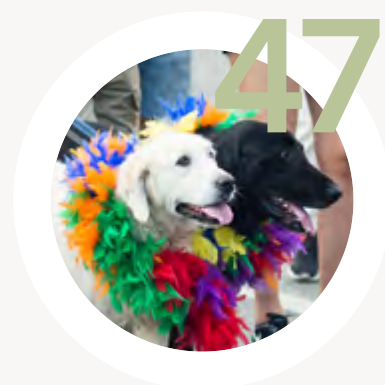
2019



**KPA**  
PENSION

# Innehållsförteckning

	Sidan
Vd har ordet .....	4
Klimatåret 2019 .....	5
Året som gått i siffror.....	8
Pensionsbolaget för kommuner och regioner.....	10
Omvärld, intressenter och målområden .....	13
Våra intressenter .....	14
Hållbarhetsstyrning .....	18
Vårt bidrag till Agenda 2030.....	22
Våra viktigaste hållbarhetsfrågor .....	24
<b>Ekonomisk styrka</b> .....	25
<b>Ansvarsfull kapitalförvaltning</b> .....	26
Tillsammans gör vi skillnad för klimatet.....	32
<b>Hållbara städer och samhällen</b> .....	33
<b>Miljö och klimat</b> .....	36
Pensionspengar minskar matsvinn.....	40
<b>Jämställdhet och mångfald</b> .....	41
Välkommen som du är, oavsett vem du är.....	47
Pension - en viktig jämställdhetsfråga .....	48
Om redovisningen .....	49
Appendix.....	50





# Våra kunder ska känna sig trygga i en hållbar värld

## Inledning

KPA Pension tar hand om tjänstepensionen åt två miljoner människor och administrerar pensionen åt majoriteten av Sveriges kommuner, regioner och kommunala bolag. Därför har vi stora möjligheter att vara en positiv kraft för kunderna och samhället i stort.

Vi har arbetat med hållbarhet i många år, det är en naturlig del av vårt varumärke. Vårt hållbarhetsarbete utgår från visionen att våra kunder ska känna sig trygga i en hållbar värld. Vi integrerar hållbarhetsarbete i våra erbjudanden, i våra investeringar och i vår verksamhet. Det skapar bra förutsättningar för långsiktig framgång. Vårt mål är att vara branschledande när det gäller hållbarhet.

- Våra kunders pensionspengar förvaltas så att de ger avkastning samtidigt som de gör nytta för hållbar samhällsutveckling både i Sverige och globalt.
- Vi är ett jämställt företag och driver opinion för jämställda pensioner.
- Vi mäter våra utsläpp och var tidiga med att klimatkompensera vår verksamhet.
- Vi mäter också utsläppen i vår aktieportfölj och genom aktiva åtgärder har vi lyckats minska avtrycket som ligger under index.
- Genom köp av gröna obligationer bidrar vi till hållbara projekt på lokal och global nivå. Hittills har vi investerat över 11 miljarder kronor i detta tillgångsslag.

Vi ska också bedriva ett hållbarhetsarbete som är intressant att granska. Med den här rapporten vill vi visa hur KPA Pension arbetar med hållbarhet över tid, och särskilt vad vi gjorde och åstadkom under året som gick.

# Vd har ordet

Klimatfrågan förbigick ingen år 2019. I Madrid avslutades året med klimatförhandlingar som visade att regler för utsläppshandel är svåra att fastställa. Ökade kostnader till följd av skador orsakade av klimatförändringen måste ersättas av någon. Men vem? USA gjorde sitt sista år inom Parisavtalet, men är fortfarande kvar i FN:s klimatkonvention. Vissa saker förändras, men slutsatsen kvarstår: Vi behöver kraftigt minska våra utsläpp och vår klimatpåverkan. Det är vår skyldighet som pensionsbolag att medverka i klimatomställningen.

Förväntningarna ökar på finanssektorn att bidra till Parisavtalets målsättningar. Därför är det extra roligt att KPA Pension, som en del av Folksamgruppen, under året tog initiativ till en allians om nettonollutsläpp av växthusgaser i investeringsportföljerna till år 2050. Vi har sedan tidigare målet att vår egen verksamhet ska ha nettonollutsläpp av växthusgaser senast år 2030. Tillsammans med några av världens största pensions- och försäkringsbolag – däribland tyska Allianz, kanadensiska CDPQ, franska Caisse des Dépôt och schweiziska Swiss Re – tog vi på oss ledartröjan i samarbete med FN:s miljöprogramms finansiella initiativ UNEP FI och UN Principles for Responsible Investment. Det dröjde inte länge efter tillkännagivelsen hos FN i New York den 23 september förrän andra aktörer inom finansbranschen anslöt sig. Initiativet har nu ett samlat kapital på 40 000 miljarder kronor vilket motsvarar 40 gånger den svenska statsbudgeten. Det är pengar som gör skillnad!

Hållbarhetsmålen inom Agenda 2030 är viktiga riktmärken och under året har vi arbetat med målen Hållbara städer och Jämställdhet. Vi har redan investerat över 11 miljarder kronor i gröna obligationer som finansierat hållbara projekt både i Sverige och utomlands. I oktober blev vi det första hbtq-certifierade bolaget i finansbranschen och jag hoppas att fler företag följer vårt exempel. Med hbtq-certifieringen vill vi skapa en inkluderande och attraktiv arbetsplats för alla, oavsett kön, könsidentitet eller könsuttryck. Certifikatet har en hedersplats i våra lokaler och markerar starten på införandet av vår handlingsplan för en mer inkluderande verksamhet.

Under året har vi ökat våra investeringar i fastigheter. Med förvärvet av Trygg-Hansa-huset i Stockholm för 4,3 miljarder kronor tog vi ett stort kliv mot större andel fastigheter i vår portfölj. Förvärvet är den tredje största fastighetsaffären som gjorts i Sverige – en långsiktig investering som hjälper KPA Pension att förvalta kundernas pensionspengar tryggt och hållbart.

Med den här hållbarhetsredovisningen bjuder vi in dig som kund, medarbetare eller intresserad allmänhet att ta del av vårt hållbarhetsarbete. Här kan du läsa om allt vi gjort under året, från stora internationella investerareallianser till hur våra lokaler städas utan kemikalier. Du får ta del av allt bra vi gjort, men också de områden där vi står inför utmaningar. Trevlig läsning!



Foto: Karina Ljungdahl

A handwritten signature in black ink that reads "Britta Burreau". The signature is written in a cursive, flowing style.

Britta Burreau  
vd, KPA Pension



# Klimatåret 2019

**KPA Pensions hållbarhetsarbete utgår från att kunderna ska känna sig trygga i en hållbar värld och i deras rätt till en trygg och bra pension. Därför har vi sedan 1998 förvaltat pengarna med hänsyn till människa och miljö.**

## Fortsatt fokus på klimatet

Under året har hållbarhetsfokus, både för oss och i övriga samhället, varit inställt på klimatet. Det är positivt att medvetenheten kring klimatförändringarna har ökat, och för att vi ska ha en chans att möta Parisavtalet och 1,5 gradersmålet krävs insatser från alla håll, inte minst från finansiella aktörer. Konsumenter är i allmänhet medvetna och ställer krav på hållbarhet vid köp av produkter och tjänster. Medvetenheten har dock varit lägre när det kommer till finansiella produkter som sparande och pension. Med ett ökat intresse för miljöfrågor och klimatpåverkan börjar konsumenterna att ställa krav på hållbarhet även inom dessa områden. Under året lanserade Pensionsmyndigheten ett digitalt verktyg för att göra hållbara fondval för premiepensionen. Nya märkningar för fonder och sparande har också börjat dyka upp.

Det är en positiv utveckling och vi i branschen behöver möta upp genom att erbjuda hållbara alternativ för sparande och pension. Utvecklingen ställer också krav på oss. För att vi ska behålla vår position som det hållbara pensionsbolaget behöver vi visa vägen.

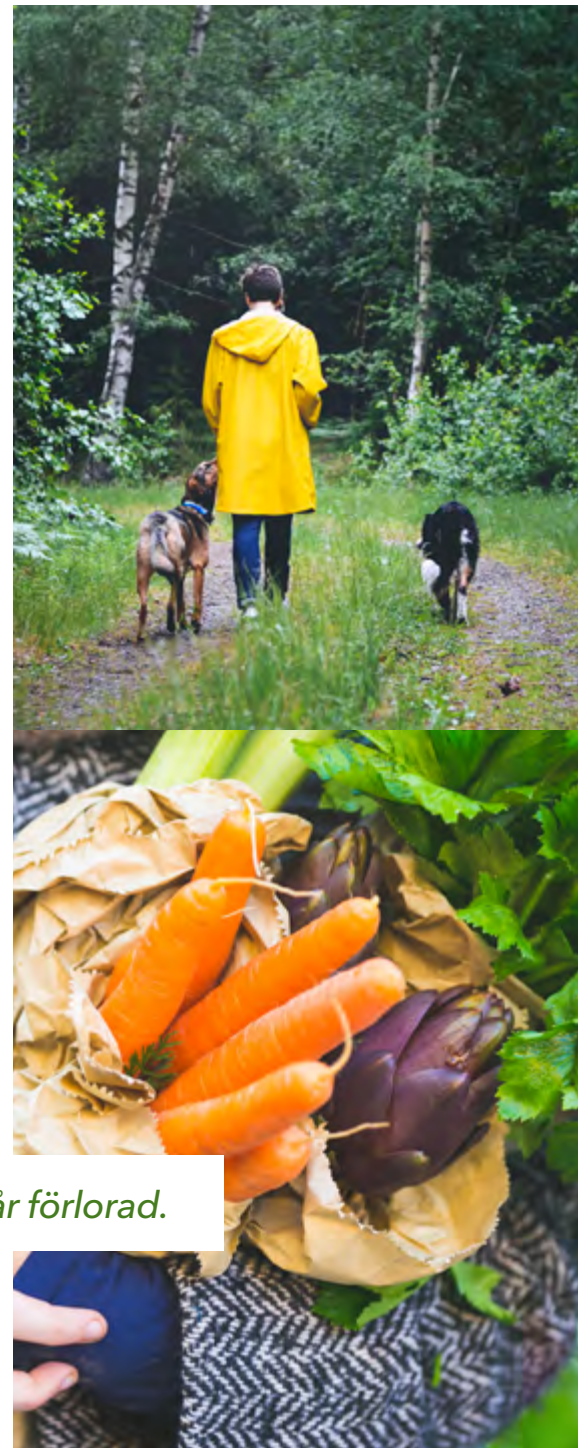
## Ett kapital som gör skillnad

Det är genom våra kunders framtida pensioner som vi har störst möjlighet till påverkan. Det ger oss förutsättningar att agera långsiktigt och hållbart och samtidigt skapa en god avkastning till våra kunder. Våra hållbara investeringskriterier ligger till grund för investeringar i alla tillgångsslag. Det innebär bland annat att vi aldrig investerar i företag som tillverkar vapen, tobak, alkohol eller spel. Dessutom påverkar vi företag i frågor som rör miljö och klimat, mänskliga rättigheter och korrupcion.

Den gröna omställningen kommer att ställa höga krav på infrastruktur och därför har vi under året investerat 38 miljoner euro i EQTs fjärde infrastrukturfond. Vi har också investerat 720 miljoner kronor i Infranode, en fond för nordisk klimatvänlig infrastruktur.

## *En tredjedel av all mat som produceras i världen går förlorad.*

Matsvinnet i världen är den tredje största orsaken till utsläpp av växthusgaser. För oss är det angeläget att genom våra investeringar vara med och påverka detta område. Därför har vi investerat 1,2 miljarder kronor i en obligation från Världsbanken där målet är att halvera matsvinnet till år 2030.



### På väg mot klimatneutrala aktieportföljer

Utsläppen av växthusgaser från aktieportföljerna påverkas av deras sammansättning och hur bolagen arbetar med att sänka sina avtryck. Vi mäter utsläppen i aktieportföljerna och vi arbetar för att minska avtrycken. Under året har vi mer än halverat antalet bolag i den utländska aktieportföljen och på det sättet sänkt utsläppen från hela aktieportföljen med 30 procent i viktat medeltal. Sedan tidigare väljer vi bort bolag där över 30 procent av omsättningen kommer från kol. Nu väljer vi även bort energibolag som har 10 procent eller mer av sina intäkter från oljesand, eftersom oljesand är förenad med både stora risker och stor klimat- och miljöpåverkan.

Under 2019 var KPA Pension som en del i Folksamgruppen en av initiativtagarna till den så kallade Nettonollalliansen (UN convened Net-Zero Asset Owner Alliance) tillsammans med andra stora kapitalägare. Det gemensamma målet är att ha nettonollutsläpp av växthusgaser i investeringsportföljerna år 2050.



### Hållbara städer och samhällen

Mål 11, hållbara städer och samhällen, är ett av de globala målen i Agenda 2030 som vi har valt ut att fokusera extra på. Därför har vi de senaste åren satsat på investeringar som tydligt styr mot en hållbar samhällsutveckling. Investeringar som bidrar till detta mål är gröna obligationer, där medel utlånas till miljö- och klimatanpassade projekt. Med låg risk är gröna obligationer ett utmärkt investeringsslag för framtida pensioner.

*Många kommuner och regioner ger ut gröna obligationer. Det ger oss möjlighet att tillsammans med våra kunder utveckla projekt och bidra till lokal miljö- och klimatomställning.*

Under året har vi bland annat investerat i effektivare energianvändning i bostäder, genom Sveriges första säkerställda gröna obligation med bolån som säkerhet, utgiven av SBAB. Vi har också investerat i en blå obligation där pengarna går till hållbara vattenprojekt kring Östersjön.

### Hållbarhet i vår egen verksamhet

Hållbarhet handlar också om vilket avtryck vi lämnar från vår egen verksamhet. För att vi ska vara trovärdiga behöver vi en hållbarhetsstyrning som omfattar alla led i vår värdekedja. Vi arbetar med att minimera vår egen miljöpåverkan med målet att ha nettonollutsläpp av växthusgaser i den egna verksamheten till år 2030. Vår största utsläppskälla är resor och därför har vi under året arbetat med att öka efterlevnaden av vår resepolicy som anger att vi ska välja tåg framför flyg på resor under 60 mil. Åtgärden gav snabb effekt och utsläppen från våra flygresor minskade med 55 procent 2019. Vår klimatpåverkan kommer också från pappersförbrukning



och postal kommunikation med våra kunder. För att minska utskicken utvecklar vi digitala tjänster och under året har vi anslutit oss till den digitala brevlådan Kivra med mer än tre miljoner användare.

Vi klimatkompenserar utsläpp från den egna verksamheten med det dubbla genom Vi-skogen.

### Först i branschen med hbtq-certifiering

Hållbarhet handlar inte bara om miljö och klimat. I en hållbar värld har alla människor lika värde. Det ska gälla även på vår arbetsplats. Därför är vi stolta över att vara finansbranschens första hbtq-certifierade bolag. Våra medarbetare har under 2019 deltagit i en gedigen utbildning i hbtq-frågor och fått kunskaper om normer och konsekvenser av normer för hälsa och livsvillkor. Målet med certifieringen är att skapa en gemensam och inkluderande värdegrund där vi kan möta våra kunder och varandra på lika villkor.

### Jämställda pensioner

*Under 2019 har vi fortsatt att sätta fokus på jämställda pensioner. Kvinnor får idag 29 procent lägre pension än män.*

*Källa: Pensionsmyndigheten*

Våra kunder består till nästan 80 procent av kvinnor som jobbar inom vård, skola och omsorg, och därför är detta en viktig fråga för oss. Vd Britta Burreau har under året tagit upp ämnet i olika forum, bland annat på vårt välbesökta seminarium under Almedalsveckan. Marknadsföring är också ett effektivt sätt att nå ut. Det är ett sätt att stärka vårt varumärke men också en möjlighet att förankra varumärket i våra värderingar. Årets reklamfilmer har på olika sätt berört ämnet jämställdhet. Vår marknadsföring har fått stor genomslagskraft och positiv respons men också skapat en hel del diskussioner, inte minst på sociala medier.

### Vi bedöms och granskas

Hållbarhet är en integrerad del av både vår affär och vårt varumärke. Därför är det naturligt att vi bedöms och utvärderas av andra aktörer. Det är bra. Det motiverar oss att bli bättre och ställer krav på transparens och information.

För åttonde året i rad utsågs vi till Sveriges mest hållbara pensionsbolag av svenska konsumenter i Sustainable Brand Index årliga mätning. Det är ett kvitto på att konsumenterna har förtroende för vårt arbete med hållbarhet och att hållbarhet är en del av vårt varumärke.

Aktörer i pensionsbranschen genomför också egna utvärderingar kring ansvarsfulla investeringar. Liv- och försäkringsförmedlaren Max Matthiesen gav vår traditionella försäkring det högsta betyget "väl godkänt".

Söderberg & Partners är en annan försäkringsförmedlare som rankar hållbarhet. De ger oss betyget "rött ljus". Betygen visar på svårigheterna att bedöma metoder för hållbarhetsarbete, där olika bolag har valt olika strategier.



# Året som gått i siffror

**1,9 miljarder**

kronor i köp av aktier i Heimstaden Bostad AB bidrar till fler bostäder.

En av initiativtagarna till Nettonollalliansen med målet att vi ska ha

**0 nettoutsläpp**

av växthusgaser i portföljen år 2050.



**I:a**

i finansbranschen att hbtq-certifieras

**3:e största**

fastighetsaffären i Sverige med köpet av Trygg-Hansa-huset i Stockholm för 4,3 miljarder kronor.



**8:e året i rad**

utes vi till pensionsbranschens mest hållbara varumärke i Sustainable Brand Index.

Investerar **1,2 miljarder kronor**

i Världsbankens obligation för att minska matsvinn.

Investerar **720 miljoner kronor**

i Infranode, en fond för nordisk klimatvänlig infrastruktur.





Minskar utsläppen med

**30 procent**

i aktieportföljen i viktat medeltal.



Investerar

**360 miljoner kronor**

i blå obligation med fokus på Östersjön.

Klimatkompenserar utsläppen från vår egen verksamhet med

**200 procent**



Investerar

**165 miljoner kronor**

i grön obligation för effektivare energianvändning i bostäder.

Vi minskar utsläppen från vår egen verksamhet med

**38 procent**

**55 procent**

minskning av utsläpp från flygresor.

**70 procent**

av pensionsspararna är nöjda eller mycket nöjda med KPA Pension.



# Pensionsbolaget för kommuner och regioner

KPA Pension är pensionsbolaget för kommun- och regionanställda. Vår historia sträcker sig ända tillbaka till 1922 då vi startade som en gemensam pensionskassa för elva städer. Idag är vi ett modernt pensionsbolag som förenar god avkastning och låga avgifter med ett aktivt hållbarhetsarbete i hela värdekedjan.

## De anställdas pensionsbolag

Idag har ungefär två miljoner anställda och tidigare anställda i kommuner och regioner sin tjänstepension hos oss. Vi förvaltar mer än 200 miljarder kronor, pengar som ska ge trygga och hållbara pensioner till bland annat lärare, sjuksköterskor, förskollärare, renhållningsarbetare och många andra som är anställda i kommuner, regioner och kommunala bolag.

## Arbetsgivarnas pensionsbolag

Vi hjälper merparten av Sveriges kommuner, regioner och ett stort antal kommunala bolag med pensionsadministration, försäkring och rådgivning. I vårt utbud finns förmedlingstjänst, beräkning och utbetalning av olika pensionsförmåner, förmånsbestämd försäkring samt beräkning och prognos av pensionsskuld. Dessutom erbjuder vi tilläggstjänster inom vår konsult- och kursverksamhet. Den kollektivavtalade tjänstegrupplivförsäkringen på det kommunala området omfattar drygt en miljon arbetstagare.

## Samhälle

KPA Pension har en viktig roll i samhället. Dels för att vi förvaltar och betalar ut pensioner och dels genom att vi kan påverka och ställa krav genom våra investeringar. Vi har de senaste åren satsat mer än 11 miljarder kronor i gröna obligationer. Det är pengar som direkt går tillbaka till samhället genom investeringar i gröna projekt, till exempel cykelbanor, infrastruktur, förnyelsebar energi och hållbart byggande.

## Klimat och miljö

Som en stor finansiell aktör har vi både möjlighet och skyldighet att bidra till den nödvändiga klimatomställningen världen står inför. Genom vårt ägande kan vi sätta press på företagen att agera i rätt riktning. Vi kan också investera i projekt som på olika sätt bidrar till hållbara mål.





För att vi ska vara trovärdiga i vårt hållbarhetsarbete är det viktigt att vi själva lever upp till kraven. Därför har vi som mål att vår verksamhet ska ha nettonollutsläpp av växthusgaser redan år 2030. För att nå dit behöver vi få alla delar i verksamheten med oss.

### Det förvalda alternativet

KPA Pension är det förvalda alternativet inom pensionsavtalen AKAP-KL, KAP-KL och PA-KFS, som omfattar anställda i kommuner, regioner och kommunala bolag. Fackförbund och arbetsgivare har bestämt att vi ska förvalta tjänstepensionen om den anställda inte gör ett annat val och att pensionspengarna ska placeras i en traditionell pensionsförsäkring med en garanterad del.

### Riktigt låga avgifter

Vi erbjuder alltid låga avgifter. Det betyder att varje kund får mer pengar i pension eftersom avgifterna påverkar hur stor den framtida pensionen blir.

### Organisationsförändringar

Under 2019 genomförde Folksamgruppen en organisationsförändring som innebär att ett antal medarbetare inom Liv- och pensionservice (LPS), som arbetar med KPA Pensions affär, flyttat från Skador- och pensionservice till Affärsområde Arbetsgivare. Medarbetarna finns både i Stockholm och Sundsvall. Med den nya organisationen får vi en effektivare verksamhet och en ökad tydlighet mot kunderna.

### Vår vision

Våra kunder ska känna sig trygga i en hållbar värld.

### Vår affärsidé

KPA Pension erbjuder kollektivavtalad tjänstepension till kommunsektorn. Vi kombinerar trygga pensioner med hållbara placeringar.

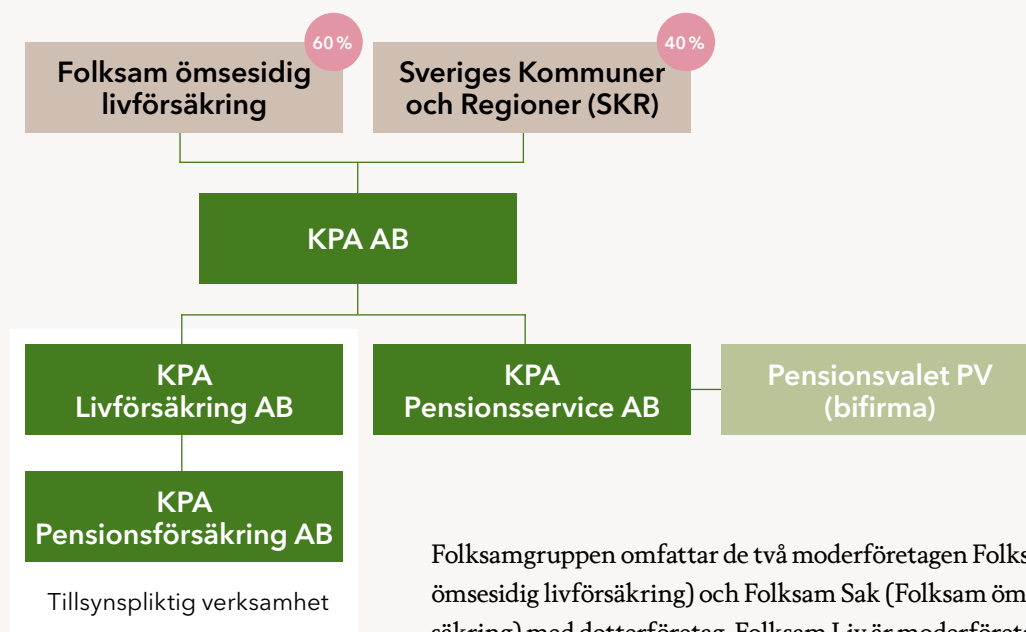
### Vårt övergripande mål

KPA Pension ska vara det ledande tjänstepensionsbolaget som kunder, medarbetare och ägare kan känna sig stolta över.

### Våra ägare

KPA Pension är ett företag inom Folksamgruppen. Vi ägs till 60 procent av Folksam och till 40 procent av SKR, Sveriges Kommuner och Regioner. Vårt huvudkontor ligger i Stockholm, men vi har också kontor i Sundsvall. Vi har ingen verksamhet utanför landets gränser.





Folksamgruppen omfattar de två moderföretagen Folksam Liv (Folksam ömsesidig livförsäkring) och Folksam Sak (Folksam ömsesidig sakförsäkring) med dotterföretag. Folksam Liv är moderföretag i en koncern som förutom moderföretaget omfattar dels det helägda dotterföretaget Folksam Fondförsäkring (Folksam Fondförsäkringsaktiebolag), dels delägda företag som bolagen inom KPA Pension, som ägs till 60 procent, och Folksam LO Pension (Folksam LO Fondförsäkringsaktiebolag), som ägs till 51 procent.

KPA Pension omfattar KPA AB, KPA Livförsäkring AB, KPA Pensionsförsäkring AB och KPA Pensionservice AB. KPA Pensionsförsäkring drivs, liksom sitt moderföretag KPA Livförsäkring, enligt ömsesidiga principer. Företagen får inte dela ut vinst och konsolideras inte. Allt överskott återförs till försäkringstagarna. Samtliga KPA-företag bedriver verksamhet under det gemensamma varumärket KPA Pension.





# Omvärld, intressenter och målområden

Vi ska vara det ledande pensionsbolaget inom hållbarhet och då behöver vi arbeta tillsammans med vår omvärld. Vi behöver ta hänsyn och anpassa vår verksamhet till en rad olika intressenters förväntningar och krav. Vi har valt ut våra viktigaste intressenter utifrån hur de påverkar och påverkas av vår verksamhet.

Vi jobbar nära våra intressenter, det är en del av vår vardag. Vi svarar på kundernas frågor i vår kundservice och på sociala medier, vi utbildar och har kundträffar, vi informerar om tjänstepension på arbetsplatser runt om i landet, vi syns på mässor och i Pridetåg och vi bistår arbetsgivare och parter med utredningar och sakkunskap. Vi vill finnas där våra intressenter finns. Därför har vi god kännedom om våra intressenter. Dessa kunskaper kompletterar vi med kundundersökningar, medarbetarundersökningar, omvärldsbevakning och externa konsument- och attitydundersökningar.

#### Intressenter:

- Våra närmaste
- Övriga viktiga



# Våra intressenter

## Arbetsmarknadens parter

Det är fack och arbetsgivare som förhandlar fram tjänstepensionsavtal och som har valt oss till förvalsbolag för anställda i kommun och region. De parter som förhandlar fram pensionsavtal för våra kunder är Kommunal, AkademikerAlliansen, OFR (Offentliganställdas Förhandlingsråd) och SKR (Sveriges Kommuner och Regioner). Fackförbunden utgörs bland annat av Vårdförbundet, Läkarförbundet, Vision och Lärarförbundet. Genom sitt uppdrag arbetar arbetsmarknadens parter med både ekonomisk och social hållbarhet. De senaste åren har intresset och fokus för miljömässig hållbarhet ökat. Fack och arbetsgivare är centrala när arbetsmarknaden förändras för att möta klimatmålen. De behöver aktivt arbeta med att ställa om produktion, öka digitalisering och ta fram nya arbetssätt.

Fackförbunden har lång erfarenhet av att driva frågor om jämställdhet och ett jämställt arbetsliv med lika lön för lika arbete. Detta arbete sker också internationellt. Flera fackförbund arbetar också för jämställda pensioner. Inkludering, mångfald och hbtq är huvudfrågor för arbetsmarknadens parter eftersom de ger förutsättningar för en fungerande arbetsmarknad.

Än så länge har arbetsmarknadens parter inte ställt specifika hållbarhetskrav mot oss som leverantör och samarbetspartner. Vi uppmanar parterna att i ännu högre utsträckning arbeta med hållbarhetsfrågor. Vi bedömer att det finns ett utrymme för parterna att ställa högre krav både på oss och andra aktörer till exempel genom att addera hållbarhetskrav i anslutningskriterier.

Både fack och arbetsgivare efterfrågar enkelt och tydligt informationsmaterial till medlemmarna och tillsammans har vi i flera olika projekt och samarbeten bidragit till att sprida pensionsinformation till olika målgrupper.

### Former för dialog

- Telefonintervjuer med ett mindre antal representanter 2017
- Löpande dialoger i vårt operativa arbete
- Informationsträffar med förtroendevalda
- Partsråd
- Mässor och kongresser



## Kommuner och regioner

Våra arbetsgivarkunder utgörs av en majoritet av Sveriges kommuner och regioner. De har en avgörande roll i samhällets omställning och anpassning för att möta och hantera händelser som orsakas av dagens och framtida klimat. Kommuner och regioner behöver arbeta systematiskt med klimatanpassning och säkra finansieringen av de åtgärder som behövs. Kommunerna ansvarar också för att upprätthålla social och ekonomisk hållbarhet för kommuninvånarna och patienterna.

De flesta kommuner arbetar idag aktivt med Agenda 2030, framför allt inom utbildning och planering. Däremot har bara hälften av kommunerna identifierat hållbarhetsrisker och mindre än en fjärdedel har utvecklat planer för att hantera riskerna. Skillnaderna beror på flera faktorer, bland annat urbanisering, ekonomiska förutsättningar och regionala skillnader. Den gröna omställningen är kostsam för både kommuner och regioner. Det kommer att krävas stora investeringar för att möta behoven av bland annat förnyelsebar energi, hållbara bostäder och infrastruktur.

Som leverantörer av pensionsadministration har vi en affärsmässig och regelbunden relation till kommuner och regioner. Våra administrationsaffärer tillkommer genom offentliga upphandlingar, där pris oftast är avgörande. Vår förhoppning är att kommuner och regioner ska föra in hållbarhetsaspekter som krav vid upphandlingar av pensionsadministration.

### Former för dialog

- Externa undersökningar
- Personliga möten
- Kundnöjdhetsundersökning 2018
- Telefonintervjuer 2017
- Mässor
- Kundträffar och utbildningar





## Pensionsspararna

Vi tar hand om pensionen åt två miljoner människor som är eller har varit anställda inom kommun, region eller kommunala bolag. Genom kundservice, kundträffar, sociala medier och kundundersökningar har vi en regelbunden dialog med våra kunder. Under 2019 har vi genomfört undersökningar som ger oss kunskaper om pensionsspararnas inställning till hållbarhetsfrågor. Ipsos har gjort en webbaserad enkät mot anställda i kommuner och regioner. Sifo har genomfört en undersökning med fokus på svenskarnas inställning till hållbarhet. Denna undersökning är framtagen specifikt för väsentlighetsanalysen. Tillsammans ger dessa undersökningar förnyad kundinsikt som bidrar till vårt strategiska hållbarhetsarbete.

Våra kunders (anställda i kommuner och regioner) attityd till hållbarhetsfrågor förändras. Fler tänker på hållbarhet oftare än för tre år sedan. Klimatfrågan engagerar och hälften av svenskarna känner oro, vilket bekräftas av att lika många uppgett att de ändrat sina konsumtionsmönster av bland annat plast, köttprodukter och kläder. Hållbarhet är starkt förknippat med konsumtion och produktion. Frågor om arbetsvillkor och ekonomisk tillväxt är också viktigt. För kvinnor och yngre är jämställdhet en central fråga och kopplas till en oro för den egna pensionen och låga förväntningar.

Ett förändrat konsumentbeteende påverkar alla branscher, men finans- och pensionsbranschen har hittills påverkats i mindre utsträckning. Vårt kundnöjdhetsindex visar att endast 31 procent av våra kunder känner till att de är kunder hos oss. De som däremot vet att de är kunder är nöjda med oss och under 2019 var kundnöjdheten 70 (71) procent. 61 procent av kunderna tycker att det är viktigt att pensionspengarna placeras hållbart, och tre av fyra kunder tycker också att KPA Pension ska engagera sig för att bekämpa klimatförändringarna visar vår senaste kundundersökning.

Pensionsbolag har en viktig uppgift i att förklara hur pensionen fungerar och berätta hur kundernas pensionspengar faktiskt kan göra skillnad i hållbarhetsfrågor. Vi ska också fortsätta att driva frågan om jämställda pensioner!

### Former för dialog

- Webbaserad enkät om hållbarhet och pensionssparande genomförd av Ipsos 2019
- Fokusgruppsundersökning 2018
- Frågeformulär i nyhetsbrev och på kpa.se
- Kundenservicemätningar
- Sociala medier
- Informationsträffar och externa attitydundersökningar
- Nöjdhetsindex, kvartalsvisa telefonintervjuer



## Medarbetare

Många av våra medarbetare har sökt sig till oss på grund av våra värderingar i hållbarhetsfrågor. Engagemanget och kunskandet hos våra medarbetare utgör grunden för vårt hållbarhetsarbete. Därför ingår hållbarhet som en naturlig del i vårt arbete med affärsplanering och målformulering. Vi följer också medarbetarnas synpunkter i en årlig medarbetarundersökning. Medarbetarna menar att vårt viktigaste hållbarhetsarbete sker genom våra investeringar av kundernas pensionspengar samtidigt som vårt interna miljöarbete och hälsofrämjande aktiviteter är det som har störst direkt påverkan på våra medarbetare. Medarbetarna ser också att vi kan förbättra våra samarbeten med kunder och andra intressenter utifrån olika hållbarhetsinitiativ. Alla företag behöver anpassa sig och förhålla sig till den omställning som nu sker i samhället. Förändring innebär också utmaningar. Därför är det viktigt med gemensamma mål och att skapa ett genuint engagemang kring dessa frågor. Information, utbildning och delaktighet är viktiga interna verktyg. Vår årliga medarbetarundersökning 2019 visar att 91 procent håller med om att arbetsgivaren tar sitt ansvar för hållbarhet.

### Former för dialog

- Årlig medarbetarundersökning som följer engagemang
- Gruppdialoger
- Målsamtal
- Arbetsmiljö
- Hälsa, medarbetarskap och mångfald
- Enkät om arbetsmiljö
- Affärsplanering
- Workshops
- Utbildningar



## Övriga intressenter

Våra ägare SKR och Folksam har gett oss uppdraget att arbeta med hållbarhet både i våra investeringar och i vår verksamhet. De vill också att vi tillsammans med kommuner och regioner möjliggör lokala hållbara projekt som kommer pensionsspararna till godo i form av bättre närmiljö, bättre klimat och trygga och hållbara pensioner. SKR är tydliga med kommunernas och regionernas ansvar för genomförandet av Agenda 2030 målen, genom att flera av målen direkt kan kopplas till deras lagstadgade grunduppdrag. För SKR är det viktigt att vi som pensionsbolag arbetar nära kommunerna och regionerna och bidrar till deras hållbarhetsarbete, både genom vår affär och genom att vi är med och finansierar hållbara projekt.

För Finansinspektionen är hållbarhetsfrågor en förlängning av deras uppdrag att främja finansiell stabilitet. De ser hållbarhetsfrågor som omvärldsrisker som måste vägas in i de finansiella företagens riskbedömningar. Stabila finansiella marknader är en förutsättning för de åtgärder och investeringar som krävs för att uppnå en hållbar utveckling. Hållbarhetsfrågor är en del av deras tillsyn. Ur ett konsumentperspektiv betonar Finansinspektionen transparens med relevant och tydlig information kring finansiella produkter.

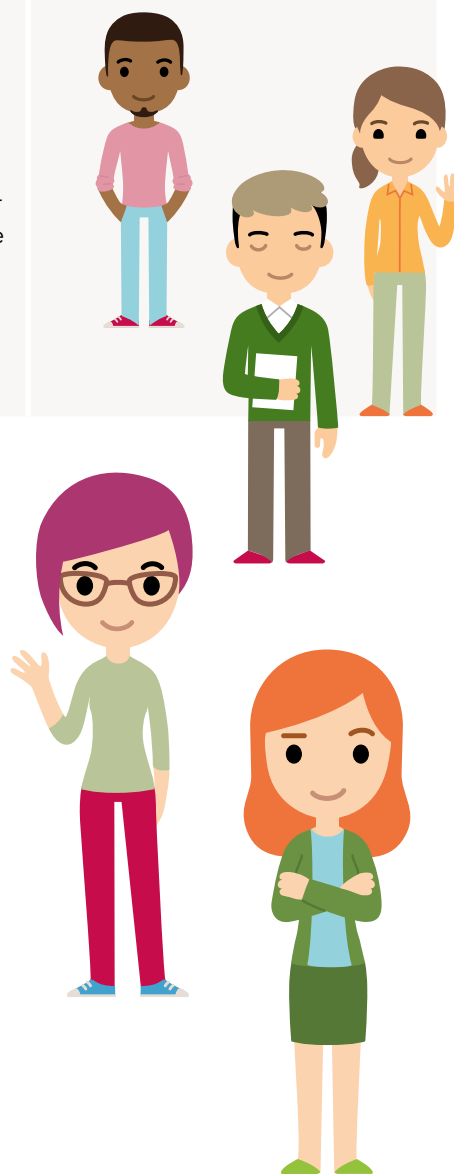
Opinionsbildare är aktörer som på olika sätt driver frågor som påverkar vår verksamhet eller samhället i stort. Det är journalister, politiker, debattörer, myndigheter och organisationer men det kan också vara aktuella händelser eller "fenomen" som till exempel Greta och klimatstrejken. Opinionsbildarna ställer höga krav på transparent och trovärdig rapportering och förväntar sig att vi har kunskap och kan bistå med faktaunderlag och även ibland att vi tar ställning i olika frågor.

Bland viktiga opinionsbildare kan nämnas de stora tidningarnas debatt- och ledarsidor, ekonomijournalister, profiler i sociala media som driver ekonomi- och jämställdhetsfrågor. Fristående organisationer som på olika sätt driver hållbarhetsfrågor är också viktiga opinionsbildare. Vi-skogen, Naturskyddsföreningen, Svenska FN-förbundet och Världsnaturfonden är exempel på viktiga fristående organisationer som vi på olika sätt har samarbetat med eller påverkats av. Klimatmärkning av fonder och sparprodukter blir allt vanligare och därför blir de organisationer som står bakom märkningarna också viktiga för oss.

Opinionsbildare förutsätter att vi tillhandahåller transparent och trovärdig information.

### Former för dialog:

- Branschträffar
- Mässor
- Omvärldsbevakning
- Samarbeten



## Viktiga frågor för oss och vår omvärld

Tabellen nedan visar en sammanvägning av de frågor som KPA Pension bedömer är strategiskt viktiga, för vår affär och i relation till vår omvärld, och de frågor som har störst betydelse för våra intressenter. Denna sammanvägning resulterar i viktiga frågor, som vi sorterar in i målområden.

Läs mer på sidan 24.

Intressent	Viktiga frågor*	Målområden	Betydelse av ekonomisk, social och/eller miljöpåverkan
<b>Pensions-spararna</b>	<ul style="list-style-type: none"> <li>• Trygg och bra pension</li> <li>• Låga avgifter</li> <li>• Hållbart pensionssparande</li> <li>• Tydlig och enkel pensionsinformation</li> <li>• Jämställda pensioner</li> </ul>	<ul style="list-style-type: none"> <li>• Ansvarsfull kapitalförvaltning</li> <li>• Ekonomisk styrka</li> <li>• Jämställdhet och mångfald</li> </ul>	<ul style="list-style-type: none"> <li>• Ekonomi</li> <li>• Miljö</li> <li>• Socialt</li> </ul>
<b>Medarbetare</b>	<ul style="list-style-type: none"> <li>• Bra arbetsplats</li> <li>• Proaktivt hälsoarbete</li> <li>• Internt miljöarbete</li> <li>• Bra arbetsmiljö</li> <li>• Hållbara investeringar</li> </ul>	<ul style="list-style-type: none"> <li>• Ansvarsfull kapitalförvaltning</li> <li>• Jämställdhet och mångfald</li> <li>• Miljö och klimat</li> </ul>	<ul style="list-style-type: none"> <li>• Ekonomi</li> <li>• Miljö</li> <li>• Socialt</li> </ul>
<b>Kommuner och regioner</b>	<ul style="list-style-type: none"> <li>• Prissättning</li> <li>• Trygg pension</li> <li>• Investeringar i lokala klimat- och miljöprojekt till exempel gröna obligationer</li> <li>• Kompetens och service</li> </ul>	<ul style="list-style-type: none"> <li>• Ansvarsfull kapitalförvaltning</li> <li>• Hållbara städer och samhällen</li> <li>• Ekonomisk styrka</li> </ul>	<ul style="list-style-type: none"> <li>• Ekonomi</li> <li>• Miljö</li> <li>• Socialt</li> </ul>
<b>Arbetsmarknadens parter</b>	<ul style="list-style-type: none"> <li>• Låga avgifter</li> <li>• Trygg pension och god avkastning</li> <li>• Goda arbetsförhållanden</li> <li>• Jämställdhet</li> <li>• Inkluderande arbetsmarknad</li> </ul>	<ul style="list-style-type: none"> <li>• Ansvarsfull kapitalförvaltning</li> <li>• Ekonomisk styrka</li> <li>• Jämställdhet och mångfald</li> </ul>	<ul style="list-style-type: none"> <li>• Ekonomi</li> <li>• Socialt</li> </ul>
<b>Övriga intressenter</b>	<ul style="list-style-type: none"> <li>• Lagkrav och regelverk</li> <li>• Transparens</li> <li>• Miljö och klimat</li> <li>• Mätbara och jämförbara portföljer</li> </ul>	<ul style="list-style-type: none"> <li>• Ansvarsfull kapitalförvaltning</li> <li>• Ekonomisk styrka</li> </ul>	<ul style="list-style-type: none"> <li>• Miljö</li> <li>• Socialt</li> </ul>

\* Frågorna är viktade utifrån påverkan på intressenten, där viktigaste frågan kommer först.



# Hållbarhetsstyrning

Vår vision om att våra kunder ska känna sig trygga i en hållbar värld ställer höga krav på vårt hållbarhetsarbete, både från oss själva och från vår omvärld. För att leva upp till förväntningarna behöver vi tydlig styrning och uppföljning, men också kunskaper och kompetenser.

## Vår hållbarhetsorganisation

Vårt hållbarhetsarbete utgår från de regelverk vi följer och de åtaganden och samarbeten vi valt att ingå i. Styrelsen har det yttersta ansvaret för hållbarhetsarbetet och hållbarhetspolicy. Vi ansvarar för att verksamheten arbetar utifrån styrelsens riktlinjer. Vår koncerngemensamma avdelning Kapitalförvaltning och hållbarhet har det övergripande ansvaret för att samordna, utvärdera och rapportera hela koncernens hållbarhetsarbete och att stötta verksamheterna i hållbarhetsrelaterade frågor. Affärsområdes- och enhetschefer ansvarar sedan för det operativa hållbarhetsarbetet inom sina respektive ansvarsområden.

Flera interna styrdokument är viktiga för hållbarhetsarbetet. Vi har hållbarhetspolicy, uppförandekod för leverantörer, etiska regler och personalrelaterade policyer. Våra styrdokument är utformade utifrån internationella överenskommelser och ramverk som vi ställer oss bakom, exempelvis FN:s Agenda 2030, de globala hållbarhetsmålen och Task-force on Climate-related Financial Disclosures (TCFD).

*För ett framgångsrikt hållbarhetsarbete behöver vi engagerade och kunniga medarbetare.*



## Etik och anti-korruption

Alla som jobbar hos oss ska veta hur vi agerar i olika situationer. Våra interna regler för att förebygga korruption finns tillgängliga för alla på vårt intranät. Vi har en e-utbildning om etik och mutor som alla medarbetare ska genomföra.

Den koncerngemensamma compliancefunktionen hjälper oss i frågor kring etik och anti-korruption. Om något avvikande inträffar har vi ett

incidentrapporteringsystem som alla medarbetare har tillgång till på intranätet. Där finns också funktion för visselblåsning om medarbetare anonymt vill rapportera en händelse. Rapporten går till en extern part för att säkerställa anonymiteten.

KPA Pension har inte hanterat något bekräftat eller misstänkt fall av korruption under 2019. Vi har inte heller tilldelats någon sanktion eller böter för brott mot lagar och bestämmelser. Det har under året inte inkommit något ärende genom visselblåsning.

Vi genomför kontinuerliga riskbedömningar, trots att vårt produktutbud inte är användbart i penningtvättssyfte eftersom våra pensionsförsäkringar endast kan tecknas vid ett anställningsförhållande där arbetsgivaren betalar in premien. Dessutom är våra produkter inte särskilt flexibla i villkoren och pengarna är ofta låsta under lång tid. Av samma anledning är det inte troligt att våra produkter skulle användas för finansiering av terrorism.

### Hållbara leverantörer

Vi gör våra inköp från leverantörer som lever upp till hållbarhetsaspekter som miljö och mänskliga rättigheter. Vår koncerngemensamma inköpsavdelning har sammanställt ett kravpaket som våra leverantörer ska leva upp till för att bli en godkänd leverantör, oavsett bransch. I detta ingår det att acceptera och efterleva vår uppförandekod för leverantörer. De ska också ha kollektivavtal för anställda i Sverige. Om vi vill anlita en leverantör som inte lever upp till våra krav inleds en undantagsprocess som måste godkännas innan avtal ingås. Våra leverantörer består till största delen av serviceföretag med verksamhet både i Sverige och utomlands samt leverantörer av förbrukningsmaterial i Sverige. Kraven omfattar alla betydande inköp, alltså inköp från leverantörer som vi har tecknat avtal med.

Uppförandekoden bygger på internationella konventioner för mänskliga rättigheter, arbetsmiljö- och arbetsrätt och internationella miljö- och antikorrupsionsförordningar. Under året har inga inköpsavtal sagts upp på grund av bristande efterlevnad av vår uppförandekod. Inga väsentliga förändringar har gjorts i leverantörskedjan.



### Riskhantering

Risk och riskhantering är en central del av verksamheten. Vår förmåga att uppfylla åtaganden mot våra kunder, efterleva legala krav och nå målen för verksamheten påverkas av hur vi styr, hanterar och följer upp risker. Därför har vi regelverk, policyer, riktlinjer och instruktioner som reglerar arbetet med riskhantering.



### **Försäkringsrisker och finansiella risker**

Kommuner och regioner betalar in premier för tjänstepension för sina anställda. Dessa inbetalningar investerar vi på finansmarknaden för att skapa avkastning som vi sedan betalar ut som pensioner. För att pensionerna ska bli så bra och trygga som möjligt behöver vi kunna styra risktagandet mot en bra balans mellan trygghet och möjlighet till avkastning både på kort och lång sikt. Dessa styrningsfaktorer påverkar det finansiella risktagandet och är kopplade till våra målområden: Ekonomisk styrka, Ansvarsfull kapitalförvaltning, Hållbara städer och samhällen och Miljö och klimat.

### **Verksamhetsrisker**

Verksamhetsrisker kan uppstå på grund av brister i affärsprocesser, informationssystem eller den mänskliga faktorn. Verksamhetsrisker kan kopplas till alla våra målområden.

### **Klimatrelaterade risker**

Samhällets utmaningar och särskilt klimatförändringarna påverkar riskbedömningarna inom alla områden. Vi måste begränsa uppvärmningen till under en och en halv grad för att inte konsekvenserna ska bli alltför svåra för människor, biologiska system och företag. Inom ramen för TCFD-rapporteringen och för vår egna risk- och solvensbedömning (ORSA) har vi genomfört klimatscenario under året. Vad skulle till exempel hända om fossila tillgångar kraftigt tappar i värde? Under året har vi också tagit upp klimatförändringarnas affärspåverkan i våra dialoger med bolag, bostadsinstitut och emittenter. Vi har också utvecklat våra processer och analyser för att beräkna olika klimatscenariers påverkan.







"Think global, act local"

# Vårt bidrag till Agenda 2030

FN:s Agenda 2030 och de 17 globala målen för hållbar utveckling är en ambitiös agenda som världens länder antagit. För att nå målen krävs det att regeringar, civilsamhälle och näringsliv samarbetar.

KPA Pension bidrar till målen genom vårt hållbarhetsarbete, våra placeringar och hur vi bedriver vår verksamhet. Våra fokusområden kan direkt kopplas till några av de globala målen, som är särskilt viktiga för vår verksamhet.

Dessa mål är: 3 god hälsa och välbefinnande, 5 jämställdhet, 8 anständiga arbetsvillkor och ekonomisk tillväxt, 11 hållbara städer och samhällen, 12 hållbar konsumtion och produktion och mål 13 bekämpa klimatförändringarna.

## 13. Bekämpa klimatförändringar

Utsläppen av växthusgaser fortsätter att stiga och för att vi ska ha en chans att nå Parisavtalets mål krävs stora insatser. Klimatförändringarna är ett hot mot vår vision att våra kunder ska känna sig trygga i en hållbar värld. Därför arbetar vi med att minska klimatavtrycket i våra investeringar men också i vår egen verksamhet.

## 12. Hållbar konsumtion och produktion

Omställning till en hållbar konsumtion och produktion av varor och tjänster är en nödvändighet för att minska negativ påverkan på klimat och miljö samt människors hälsa. Vi kan göra skillnad genom våra investeringar och genom att ta ansvar i vår egen verksamhet med hållbara elavtal, hållbara kontorsmiljöer och en ökad digitalisering som minskar behov av både tjänsteresor och pappersförbrukning.

## 11. Hållbara städer och samhällen

Växande städer kan bidra till ökade sociala klyftor och påfrestningar på ekosystem. Genom vår satsning på gröna obligationer, där pengarna går till olika projekt som främjar hållbar utveckling på lokal nivå, bidrar vi till städer och samhällen som är inkluderande, säkra, motståndskraftiga och hållbara.





### 3. God hälsa och välbefinnande

God hälsa gynnar samhället i stort och är en förutsättning när människor förväntas arbeta högre upp i åldrarna. För KPA Pension är hälsa en viktig fråga både från kund- och medarbetarperspektiv. Därför är det naturligt att vi väljer bort investeringar i tobak, alkohol, vapen och kommersiellt spel. Samtidigt arbetar vi för en god arbetsmiljö för våra medarbetare. Vi hoppas att vårt arbete med hbtq-frågor bidrar till god hälsa bland både medarbetare och kunder.

### 5. Jämställdhet

Jämställdhet mellan kvinnor och män är en viktig fråga för oss. Att vi jobbar med jämställdhet och mångfald är en förutsättning för att vi som arbetsgivare ska kunna erbjuda en attraktiv och modern arbetsplats. Vi har också tagit ställning för mångfald genom vår hbtq-certifiering.

### 8. Anständiga arbetsvillkor och ekonomisk tillväxt

Goda arbetsvillkor främjar en hållbar ekonomisk tillväxt och är en positiv kraft för samhället i stort. Vår affär bygger på kollektivavtal mellan arbetsmarknadens parter och därför är arbetsvillkor centralt för vår verksamhet. Samtliga medarbetare omfattas av kollektivavtal. Samma krav ställer vi också på våra svenska leverantörer. Vi har också möjlighet att påverka våra investeringar i frågor kring arbetsrätt.



# Våra viktigaste hållbarhetsfrågor

Vi har valt att arbeta med målområden, som bygger på utmaningar där vi bedömer att vi kan göra störst skillnad. Vi vill bidra till en mer hållbar utveckling och att våra kunder ska leva i en hållbar värld. Våra målområden är identifierade utifrån våra kunder, vår möjlighet att påverka och hur vår verksamhet påverkas av frågan. Vi har också vägt in de 17 globala målen i Agenda 2030.

Våra målområden ligger till grund för hållbarhetsarbetet i hela verksamheten. Att arbeta utifrån målområden hjälper oss också att rapportera vårt hållbarhetsarbete på ett tydligt och strukturerat sätt. Därför väljer vi att presentera våra hållbarhetsuppgifter i målområden.

## Målområden för KPA Pension 2019

### Ekonomisk styrka

Sidan 25

Vi hjälper merparten av Sveriges kommuner och regioner med pensionsadministration. Två miljoner människor har ett pensionssparande hos oss. Vår ekonomiska styrka skapar förutsättningar för att ge våra kunder bra pensioner samtidigt som den kan bidra till en mer hållbar värld.

### Ansvarsfull kapitalförvaltning

Sidan 26

Vi förvaltar ett stort kapital. Det är pengar som ska betalas ut till våra kunder när de går i pension. Därför ska de investeras så att de ger en bra avkastning. Samtidigt ska pengarna bidra till en positiv samhällsutveckling.

### Hållbara städer och samhällen

Sidan 33

Städer och samhällen behöver ställa om för att möta klimatförändringar och andra ekonomiska och sociala utmaningar. Genom investeringar kan vi bidra till kommunernas och regionernas arbete för hållbara städer och samhällen.

### Miljö och klimat

Sidan 36

För att vårt arbete med hållbarhet ska vara trovärdigt behöver vår egen verksamhet leva upp till högt ställda krav och förväntningar. Därför har vi satt upp som mål att hela verksamheten ha nettonollutsläpp år 2030.

### Jämställdhet och mångfald

Sidan 41

Jämställdhet och mångfald är viktiga frågor för oss som arbetsgivare och för samhället i stort. Detta är också viktiga frågor för våra kunder som arbetar i kommuner och regioner.



## Målområde

# Ekonomisk styrka

Vår viktigaste uppgift är att leverera trygga och bra pensioner till våra kunder. Då behöver vi ekonomisk styrka. Genom att förvalta våra kunders framtida pensioner har vi också möjlighet att påverka samhället i en hållbar riktning. Därför är ekonomisk styrka ett av våra målområden i hållbarhetsarbetet.

### Ekonomisk påverkan på individ och samhälle

Vi finns till för våra kunder och vårt uppdrag är att se till att alla som jobbar i landets kommuner och regioner ska få en trygg och bra pension, oavsett om de har valt oss eller genom att vi är det förvalsbolag som fack och arbetsgivare har valt. Vi har en viktig samhällsfunktion med vårt ansvar för att förvalta, administrera och betala ut pensioner till ungefär två miljoner kunder. 2019 betalade vi ut 19,4 miljarder kronor. Varje månad gjorde vi 800 000 pensionsutbetalningar.<sup>1</sup> Dessutom förmedlade vi 15,8 miljarder kronor till andra pensionsbolag.<sup>2</sup>

Vi hjälper också majoriteten av Sveriges kommuner, regioner och kommunala bolag med pensionsadministration, beräkning av pensions-skuld, konsulttjänster och utbildning.

Det kapital vi förvaltar ger oss möjlighet att bidra till att skapa ett bättre samhälle samtidigt som våra kunder får avkastning på sitt pensionssparande. Ett exempel är vår satsning på gröna obligationer, där medel lånas ut till miljö- och klimatrelaterade projekt, både i Sverige och internationellt. Det har blivit vanligt att svenska kommuner och regioner ger ut gröna obligationer för att finansiera lokala projekt som syftar till att bromsa eller göra anpassningar till klimatförändringarna. Det kan handla om allt från cykelbanor, förnyelsebar energi eller energieffektivisering av bostäder. Att bidra med finansiering av dessa projekt är ett sätt att stötta kommunerna och regionerna i deras klimatarbete, samtidigt som pensionsspararna får del av nyttan redan idag, inte bara när de går i pension. Sedan 2016 har vi investerat mer än 11 miljarder kronor i detta tillgångsslag.

### Ekonomiska nyckeltal 2019

Förvaltad kapital	Ca 207 miljarder kronor
Solvens	171%*
Totalavkastning	11,2%*
Genomsnittlig avkastning 10 år (2010-2019)	6,8%*

\* KPA Pensionsförsäkring

Förändringen i posten Intäkter beror främst på värdeförändring av placeringstillgångarna på grund av ändrade marknadsvärden. Förändringen i posten Rörelsekostnader beror främst på ökade livförsäkringsavsättningar. Tabellen är upprättad enligt Global Reporting Initiative: GRI Standards, GRI 201-1.

### Fördelning av ekonomiskt värdeskapande

Ekonomiskt värde genererat, Mkr	2016	2017	2018	2019
Intäkter*	21 341	20 416	17 328	37 728
<b>Ekonomiskt värde fördelat, Mkr</b>				
Rörelsekostnader **	-13 726	-10 881	-12 808	-19 546
Löner och ersättningar	-107	-112	-134	-159
Betalningar till kapitalförsörjningar	-1 808	-1 890	-2 012	-2 398
Betalningar till staten	-117	-135	-118	-111
<b>Ekonomiskt värde behållet</b>	<b>5 583</b>	<b>7 398</b>	<b>2 256</b>	<b>15 514</b>

\* Posten omfattar även orealiserade vinster och förluster

\*\* Posten omfattar även förändringar i försäkringstekniska avsättningar

<sup>1</sup> KPA Pensionsförsäkring AB

<sup>2</sup> KPA Pensionservice AB

## Målområde

# Ansvarsfull kapitalförvaltning



För KPA Pension är det viktigt att vi förvaltar våra kunders framtida pensioner ansvarsfullt. För oss betyder det att våra kunders pengar ska ge god avkastning samtidigt som vi bidrar till ett mer hållbart samhälle. Genom våra investeringar har vi möjlighet att arbeta mot alla mål i Agenda 2030.

## Vi blir starkare tillsammans

KPA Pension ägs till 60 procent av Folksam och till 40 procent av SKR. Ägandeskapet gör att vi delar många gemensamma funktioner med Folksam, till exempel för kapitalförvaltning och hållbarhet.

De gemensamma funktionerna är en del av vår hållbarhetsorganisation och är underställda KPA Pensions vd. Fördelarna med gemensamma funktioner är många. Förutom att vi jobbar mer effektivt blir vårt påverkansarbete starkare.

## Vår kapitalförvaltning säkrar framtida pensioner

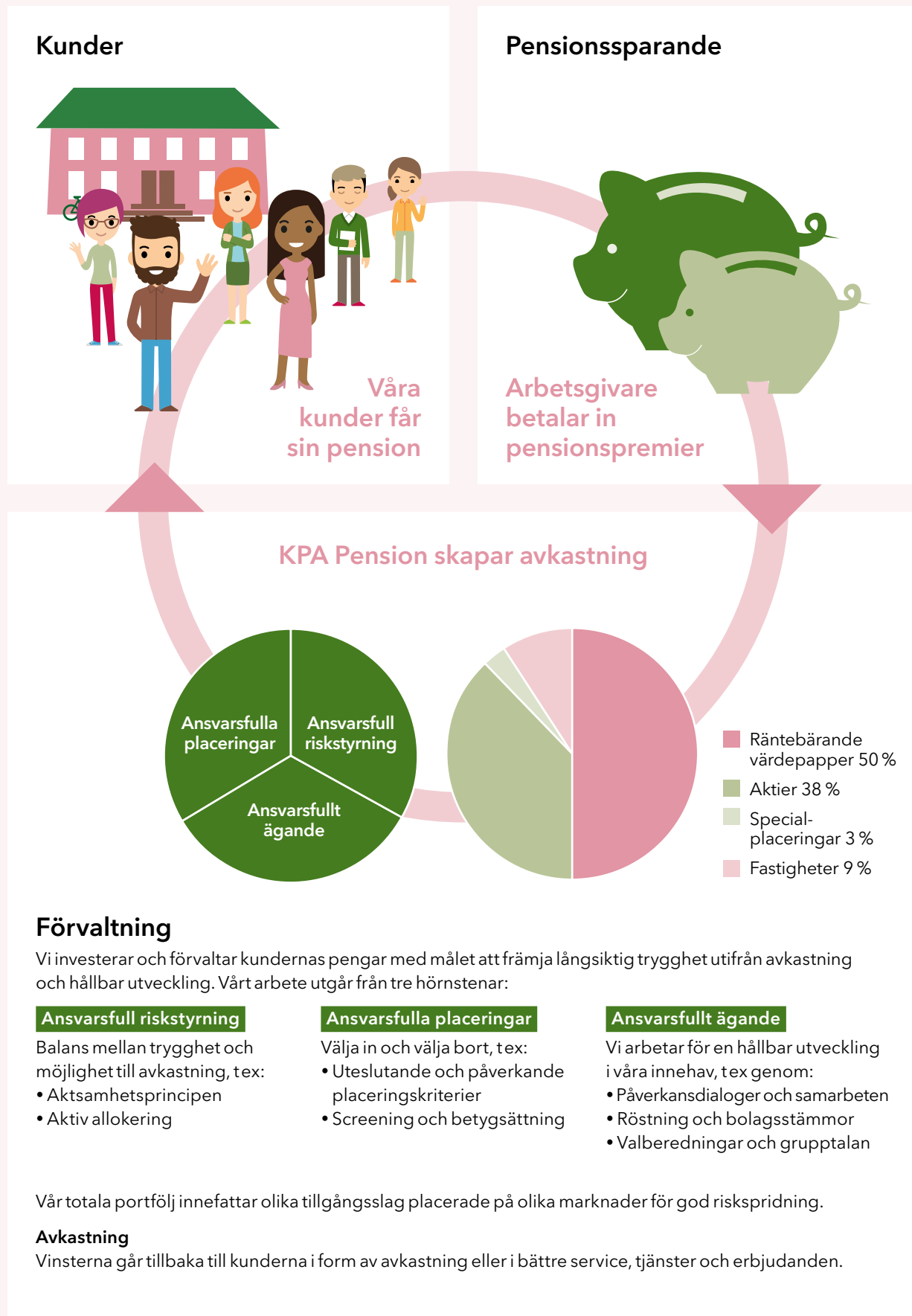
Mänsklighetens viktigaste fråga just nu är klimatet och därför har vi under året arbetat med att minska klimatpåverkan från våra aktieplaceringar, utan att göra avkall på avkastningen. Det handlar både om att ta ansvar för kommande generationer och att minimera riskerna i portföljen. Samtidigt ger ägande en möjlighet att påverka och sätta press på bolagen att agera mer hållbart.

Målet med vår kapitalförvaltning är att uppnå högsta möjliga avkastning utifrån våra placeringskriterier. Det gör vi genom att arbeta med riskstyrning, placeringar och att agera som ansvarsfulla och engagerade ägare, oavsett vilka tillgångar det handlar om.





## Ansvarsfull kapitalförvaltning - vägen till trygga och hållbara pensioner



## Översikt tillgångslag 2019

Räntebärande  
tillgångar

50%

### Räntebärande tillgångar

Räntebärande tillgångar är basen i våra investeringar. De har hög kvalitet och låg risk. De flesta av våra ränteportföljer består av svenska stats- och bostadsobligationer. Gröna obligationer är en särskilt intressant räntebärande tillgång som vi vill fortsätta att satsa på.

- 1,2 miljarder kronor i Världsbankens obligation i syfte att minska matsvinn.
- 360 miljoner kronor i blå obligation från Nordiska Investeringsbanken som ska förbättra vattenmiljöerna i Östersjön.
- 165 miljoner kronor i grön obligation från SBAB, den första svenska gröna obligationen med bolån som säkerhet där pengarna ska bidra till minskad energianvändning i bostäder.

Aktier

38%

### Aktier

KPA Pension har en bred och varierad aktieportfölj med svenska och utländska aktier.

- Ställt frågor om klimatförändringar och TCFD vid bolagsstämmor där vi medverkat.
- Ny utländsk aktieportfölj där vi mer än halverat antalet bolag vilket lett till starkare hållbarhetsnivå med bättre hållbarhetsbetyg och lägre utsläpp.
- Utesluter bolag som har 10 procent eller mer av sina intäkter från oljesand.

Fastigheter

9%

### Fastigheter

Vi äger våra fastigheter långsiktigt och hållbart. Fokus är storstadsregionerna. Vi äger främst kontorsfastigheter men även bostäder.

- Köper kontorsfastighet vid Globen i Stockholm för 1 608 miljoner kronor.
- Köper Trygg-Hansa-huset på Kungsholmen i Stockholm för 4,3 miljarder kronor.

Special-  
placeringar

3%

### Specialplaceringar

Specialplaceringar är investeringar med lång placeringshorisont i onoterade tillgångar.

- Investerar närmare 70 miljoner kronor i Northvolts fabrik för tillverkning av hållbara batterier.
- Köper aktier för 1,9 miljarder kronor i bostadsfastighetsbolaget Heimstaden Bostad AB.
- Återinvesterar 800 miljoner kronor i preferensaktier i Volvo Cars.
- 38 miljoner euro i EQT:s fjärde infrastrukturfond.

## Hållbara fonder

KPA Pension har inget eget fondbolag utan erbjuder våra kunder externt förvaltade fonder. Idag erbjuder vi tre fonder som alla förvaltas av Swedbank Robur.

I vår utvärderingsprocess arbetar vi med tydliga hållbarhetskriterier som de fonder vi erbjuder ska leva upp till. Under året har vi kommunicerat dessa och haft en aktiv dialog för att skapa engagemang och påverka fondbolaget. Om ett bolag i en fond bryter mot något av våra investeringskriterier och fonden inte bedömer att någon förbättring sker ska bolaget utvärderas och underkännas för investering. Under 2019 var det förvaltade fondkapitalet 10,2 miljarder kronor.

## Riskstyrning i vår kapitalförvaltning

Riskstyrning handlar om att vi ska ge våra kunder så trygg och bra pension som möjligt och då behöver vi hitta en balans mellan trygghet och möjlighet till avkastning. Utifrån det har styrelsen fastställt en riskstrategi där risknivån är anpassad så att de lagstadgade kraven alltid kan tillgodoses. Det gäller även vid kraftiga nedgångar på finans- och försäkringsmarknaden. Investeringsverksamheten ska bedrivas utifrån försiktighetsprincipen. Den innebär bland annat att tillgångarna ska placeras i olika tillgångslag för att få en bra riskspridning och så att det passar våra kunders behov.

## Våra hållbara placeringskriterier

Våra etiska placeringskriterier gäller för alla tillgångslag. Vi har både uteslutande kriterier och påverkande kriterier.

### Uteslutandekriterier

De uteslutande kriterierna avgör om vi kan investera eller inte. Vi investerar inte i företag som tillverkar vapen, tobak, alkohol, kommersiellt spel, pornografi eller bolag där över 30 procent av omsättningen kommer från kol. 2019 beslutade vi att inte heller investera i energibolag där 10 procent eller mer av omsättningen kommer från oljesand.

### Påverkandekriterier

De påverkande kriterierna handlar om hur vi tar ansvar som ägare. Vår utgångspunkt är alltid att försöka påverka våra innehav i en mer hållbar riktning. Om vi märker att en tillgång inte motsvarar vår syn på hållbarhet efter påverkansdialoger kan vi välja att sälja. Genom våra placeringar påverkar vi innehaven i frågor som rör miljö och klimat, mänskliga rättigheter och antikorrupcion.

## Screening och betygsättning

För att vi ska vara säkra på att inget företag som vi äger bedriver verksamhet som strider mot våra investeringskriterier använder vi screening och betygsättning. Den svenska och utländska aktieportföljen screenas löpande och innan vi köper aktier så screenas bolaget innan det godkänns. Om ett befintligt innehav förändrar sin verksamhet så att det inte längre kan





godkännas enligt placeringskriterierna säljs innehavet så fort som möjligt. Vi genomför också så kallad normbaserad screening med syfte att identifiera eventuella överträdelser mot internationella konventioner och riktlinjer.

När vi gör hållbarhetsanalyser använder vi data från MSCI och Sustainalytics. Betygsättningen använder vi sedan som underlag vid påverkansdialoger.

## Aktiernas klimatpåverkan

Utsläppen av växthusgaser från i våra aktieportföljer påverkas av vilka bolag de innehåller och hur dessa bolag arbetar med att sänka sina avtryck. KPA Pension arbetar för att leva upp till Parisavtalets mål hållbara finansiella flöden. Det gör vi genom att påverka de bolag vi har innehav i. Dialogerna sker ofta inom ramen för investerarsamarbetet Climate Action 100+ och det nya investerarinitiativet Net-Zero Asset Owner Alliance. KPA Pension har skrivit under Montreal Carbon Pledge och TCFD vilket innebär att vi mäter och rapporterar aktieportföljernas utsläpp.

Våren 2019 minskade vi antalet bolag från omkring 1300 till 500 i vår utländska aktieportfölj. Därmed minskade utsläppen av växthusgaser i aktieportföljen med 30 procent i viktat medeltal. Sedan tidigare har bolag med över 30 procent av omsättningen från kol valts bort. Nu väljer vi även bort energibolag som har 10 procent eller mer av sina intäkter från oljesand. Resultatet är att vi under 2019 sänker koldioxidavtrycket i våra portföljer.

Indikatorer*	2019	2018	2017
Totala koldioxidavtryck, ton CO <sub>2</sub> e	448 572	501 843	557 307
Koldioxidintensitet, ton CO <sub>2</sub> e/aktieportföljens marknadsvärde mkr	5,7	8,6	9,2
Koldioxidintensitet, ton CO <sub>2</sub> e/ägarandel av bolagens omsättning mkr	10,5	13,6	17,4
Koldioxidintensitet, viktat medeltal, ton CO <sub>2</sub> e/mkr	7,6	10,9	14,3

\* Beräkningen av aktieportföljen är baserad på senast tillgängliga data från MSCI och omfattar utsläpp motsvarande scope 1 och 2 enligt Greenhouse Gas (GHG) Protocol. Utsläppen av växthusgaser mäts i koldioxidekvivalenter (CO<sub>2</sub>e) vilket gör det möjligt att mäta olika växthusgaser på samma sätt. Mätningen omfattar alla noterade svenska och utländska bolag i aktieportföljen per 31 december 2019. Beräkningen grundas på data i USD vilket påverkar redovisade resultat i SEK.

## Vi röstar, påverkar och ställer krav

Som ägare arbetar vi för en hållbar utveckling i alla våra tillgångsslag. Det gör vi genom att agera som aktiva ägare. Vi för påverkansdialoger, samarbetar med andra investerare, ställer frågor och röstar vid bolagsstämmor.

### Påverkansdialoger och samarbeten

Vi för både normbaserade och proaktiva dialoger – själva eller tillsammans med andra investerare. När vi tillsammans med andra investerare driver frågor har vi större möjlighet att påverka, speciellt i bolag där vi har mindre ägande.

Normbaserade dialoger inleds om ett företag brutit mot regler kring mänskliga rättigheter, arbetsrätt, miljö och antikorruption. Om vi får information om att ett bolag vi äger aktier i bryter mot en norm inleder vi dialog genom leverantören Sustainalytics.

Förhoppningsvis räcker detta för att det oönskade beteendet ska upphöra, men om dialogen inte leder till förbättring kan vi sälja innehavet.

Proaktiva dialoger inleder vi för att påverka företagen att agera mer hållbart. Ett sätt att föra proaktiva dialoger är att ställa frågor på bolagsstämmor.

Vi för också dialog i samverkan med andra. Gemensamt kan vi få en starkare röst än om alla investerare skulle föra en dialog med varje bolag separat. Ett exempel är investerarinitiativet Climate Action 100+, där investerare verkar för att de cirka 100 bolag med störst utsläpp av växthusgas ska minska sitt klimatavtryck och sätta mätbara mål för sitt klimatarbete.

### Röstning och bolagsstämmor

Under 2019 närvarade vi på 37 svenska bolagsstämmor, där vi röstade och ställde frågor kring klimat och TCFD.

Vi röstar också på utländska bolagsstämmor men då sker det genom ombud. Det är viktigt att vi som

ägare utövar vår rätt att rösta, och vi röstar

årligen på både svenska och utländska

bolagsstämmor. Bolagsstämman är ett

bra tillfälle att ställa hållbarhetsfrågor

till bolagen, eftersom både styrelse

och ledning oftast finns på plats –

och dessutom får bolaget en chans

att berätta vad de gör på området

framför sina aktieägare. Vi har

ställt hållbarhetsfrågor till styrel-

sen och ledningen på de svenska

bolagsstämmorna sedan många år

tillbaka. En ny fråga tas fram varje

år, vilket speglar aktuella hållbar-

hetsrelaterade risker och möjligheter

vi vill driva och belysa. Årets fråga

berörde ramverket TCFD. Frågetemat

och svaren från årsstämmorna publiceras

på kpa.se i en årlig stämmorapport.

Förutsättningarna för ägarstyrning i bolag

utanför Sverige skiljer sig från de svenska

innehaven. En anledning är att vi är en mindre

ägare i de utländska bolagen. På de utländska bolags-

stämmorna röstar vi genom ombud (NIS), så kallad prox-

yröstning. Sedan våren 2019 röstar vi på samtliga innehav.



# Tillsammans gör vi skillnad för klimatet

På FN:s klimatmöte i september i New York presenterades en internationell klimatnyhet som involverade KPA Pension. En global investerarallians presenterade ett gemensamt klimatmål som innebär att placeringsportföljerna ska ha nettonollutsläpp av växthusgaser till år 2050. Nettonollalliansen (UN-convened Net-Zero Asset Owner Alliance) grundades av Folksamgruppen och fem andra pensions- och försäkringsbolag. Initiativet välkomnades av både FN:s generalsekreterare António Guterres och Sveriges miljö- och klimatminister Isabella Lövin.

Vid årsskiftet har tio nya pensions- och försäkringsbolag anslutit sig. Tillsammans förvaltar alliansen hisnande 40 000 miljarder kronor. Det motsvarar 40 gånger den svenska statsbudgeten.

– Arbetet med att få fler kapitalägare att ansluta sig står fortsatt högt på agendan. Tillsammans ska vi utveckla verktyg att använda på vår resa mot nettonollutsläpp, säger Michael Kjeller, chef Kapitalförvaltning och hållbarhet på Folksamgruppen och styrelseledamot i alliansen.

Tidigare under året presenterades ett nytt globalt nätverk för investerare med syfte att stimulera investeringar i linje med utvecklingsmålen i Agenda 2030. Nätverket är ett FN-initiativ och heter Global Investors for Sustainable Development (GISD). Nätverket ska exempelvis ägna sig åt olika typer av klimatinvesteringar, investeringar i ökad jämställdhet och hållbara städer.

Folksamgruppen, och därmed KPA Pension, är en av de 30 aktörerna i nätverket. Initiativtagarna förväntar sig en positiv utveckling av vad gäller både avkastning och hållbarhet.

## Vad är Nettonollutsläpp?

Nettonollutsläpp innebär att portföljerna ska vara fossilfria. Det kan ske genom att bolagen i portföljerna arbetar med energieffektivisering, övergår till förnybara energikällor, utvecklar ny teknik, ställer om sin produktion och att de klimatkompenserar för de utsläpp av växthusgaser som de trots åtgärder ändå ger upphov till.







## Målområde

# Hållbara städer och samhällen

**Mål 11 i Agenda 2030 handlar om hållbara städer och samhällen. Vi har valt ut detta mål som ett av våra fokusområden i vårt hållbarhetsarbete.**

Hållbara städer är en av nycklarna till klimatomställningen och omfattar många områden som infrastruktur, bostäder, kontorsfastigheter, återvinning och en rad sociala frågor. Genom vår affär har vi starka band till landets kommuner och regioner och vi vill bidra genom att vara med och finansiera hållbart byggande, ny teknik, infrastruktur, förnyelsebar energi och andra projekt som bidrar till en levande och hållbar stadsmiljö och i förlängningen till en mer hållbar värld. Det är genom våra kunders framtida pensioner som vi har störst möjlighet till påverkan. Det är därför vi investerar i långsiktiga och trygga tillgångar som till exempel fastigheter eller gröna obligationer.

Hållbara städer och samhällen handlar inte bara om miljö- och klimatfrågor. För att människor ska må bra är de sociala faktorerna också viktiga. Till dessa frågor hör jämställdhet och mångfald, också ett av våra fokusområden som vi rapporterar om på sidan 41.

### Vårt bidrag till hållbara städer och samhällen 2019

- Förvärvar stor kontorsfastighet på Kungsholmen i Stockholm för 4,3 miljarder kronor.
- Förvärvar nybyggd kontorsfastighet vid Globen i Stockholm för 1,6 miljarder kronor.
- Köper aktier för 1,9 miljarder kronor i bostadsutvecklingsbolaget Heimstaden Bostad AB.
- Investerar 360 miljoner kronor i den blå obligationen Baltic Blue, där pengarna går till projekt kopplade till Östersjön.
- Bidrar till energieffektiva bostäder genom investering på 165 miljoner kronor i grön obligation från SBAB.
- Stöttar kampen mot matsvinn genom att investera 1,2 miljarder kronor i Världsbankens obligation.
- Underlättar bilindustrins omställning och nya arbetstillfällen genom att investera 70 miljoner kronor i batteritillverkaren Northvolt.
- Investerar 328 miljoner kronor i Region Stockholms gröna obligation för upprustning av kollektivtrafik samt ny- och ombyggnationer av sjukhusbyggnader.



- Köper grön obligation för 50 miljoner kronor för satsningar på vindkraft och gröna byggnader i Örebro.
- Bidrar till cykelvägar, spårvagnar och energieffektiva bostäder genom investering på 20 miljoner kronor i Göteborgs stads gröna obligation.
- Köper grön obligation för 50 miljoner kronor från Kommuninvest, där pengarna lånas ut till klimatrelaterade projekt i Sverige.

## Fastigheter - en förutsättning för levande samhällen

Genom att äga fastigheter kan vi verka för en långsiktigt hållbar och klimatneutral utveckling av samhället. Fastigheter är trygga investeringar som kommer att ge våra kunder en långsiktigt god avkastning. Samtidigt bidrar vårt fastighetsinnehav till samhällsutvecklingen genom att vi kan erbjuda bostäder och lokaler som driver mot tydliga och hållbara mål. Våra fastigheter utgör 8,8 procent av vårt förvaltade kapital.

Våra hållbara investeringskriterier gäller även för våra fastigheter. Det påverkar vilka verksamheter vi hyr ut till och hur vi ska agera som ägare. De fastigheter vi äger ska vara så hållbara som möjligt. Därför arbetar vi med energieffektivisering, miljöcertifieringar och gröna hyresavtal.

Under 2020 ökar vi klimatfokus genom att sätta ett långsiktigt mål att halvera fastighetsportföljens utsläpp av växthustgas till 2030. Vi klimatkompenserar alla våra fastigheter genom trädplantering i Vi-skogen.

Fastighetsverksamheten rapporterar också från och med 2018 enligt FN:s riktlinjer för internationella investerare, PRI (Principles for Responsible Investment), som omfattar miljö, mänskliga rättigheter, antikorrupcion och bolagsstyrning.

### Fakta om våra fastigheter

KPA Pension äger 41 fastigheter med cirka 2 600 bostadslägenheter och cirka 134 000 kvm kommersiella lokaler. 80 procent av fastigheterna finns i Stockholm men vi har även fastigheter i Malmö, Helsingborg och i övriga delar av landet. Under 2019 var 58 procent av våra fastigheter miljöcertifierade, vilket är en ökning från 2018 då 53 procent av fastigheterna var certifierade. De aktuella certifieringarna är Breeam in Use, Leed och Miljöbyggnad.

### Årets utveckling

Under 2019 köpte vi två större fastigheter i Stockholm: ett nyproducerat kontorshus för ca 1,6 miljarder kronor och Trygg-Hansa-huset för 4,3 miljarder kronor.

Under året har vi också sålt fastigheter för cirka 18,5 miljoner kronor.



Utsläpp från fastigheter tCO <sub>2</sub> e	
Fastighetsel (marknadsbaserad)	96
Värme	1468
Vatten	35

Nyckeltal	2019	2018
Marknadsvärde, mdkr	18	11
Total area, tkvm	307	253
Total energianvändning, kWh/m <sup>2</sup>	109,5	113

## Gröna obligationer

För att samhället ska kunna ställa om och bli fossilfritt krävs stora investeringar. Gröna obligationer är räntebärande värdepapper där pengarna lånas ut till en viss ränta. Pengarna ska sedan användas till olika miljö- och klimatrelaterade projekt, både i Sverige och utomlands. Det kan handla om projekt inom förnybar energi, energieffektivitet, rena transporter, utsläppsminskning eller avfalls- och vattenhantering. Men det kan också handla om hållbart jordbruk och fiske eller biologisk mångfald.

KPA Pension har investerat i gröna obligationer sedan 2016 och bidragit till finansieringen av miljö- och klimatrelaterade projekt både i Sverige och globalt.

Flera av våra gröna obligationer har getts ut av kommuner och regioner som är kunder hos oss. Detta är särskilt värdefullt, eftersom pengarna som kommunerna och regionerna betalar in till de anställdas tjänstepensioner återinvesteras i hållbara lokala satsningar där de gör nytta för pensions-spararna redan idag. Genom gröna obligationer har vi varit med om att finansiera en rad olika projekt som bidrar till hållbara städer och samhällen. Några exempel är hållbart äldreboende i Vellinge, cykelvägar i Göteborg, skyddsvall mot översvämning i Kristianstad och hållbara bostäder och vindpark i Östersund.

Vi har undertecknat ramverket Green Bond Principles där syftet är att förbättra transparensen och rapporteringen kring gröna obligationer. Vi investerar också i andra hållbara obligationer som inte är "gröna obligationer", till exempel investeringen på 1,2 miljarder kronor i Världsbankens obligation för att minska matsvinn.

Investeringar i gröna obligationer 2019	KPA Livförsäkring AB	KPA Pensionsförsäkring AB
SCBC Obligationer (SBAB)	6 105 705 kronor	167 906 888 kronor
Nordic Investment Bank		362 180 575 kronor
Kommuninvest		200 759 583 kronor
Örebro Kommun		51 354 111 kronor
Region Stockholm		327 659 929 kronor
Göteborgs Stad		19 512 170 kronor







## Målområde

# Miljö och klimat

Vårt engagemang för hållbarhetsfrågor startar i vår egen verksamhet. Om vi ska kunna ställa krav på de bolag vi investerar i och på våra leverantörer så behöver vi själva aktivt arbeta med dessa frågor. I vårt målområde "Miljö och klimat" ligger fokus på vår egen verksamhet.

## Mot en fossilfri verksamhet 2030

År 2030 ska vi ha nettonollutsläpp av växthusgaser i vår verksamhet. Det är ett mål vi delar i hela Folksamgruppen och innebär att utsläppen ska minska med minst 85 procent från basåret 2002, enligt Hagainitiativets definition.

2019 resulterade vår verksamhet i 65 ton växthusgaser. Det är en rejäl minskning från 2018 då vi landade på 104 ton växthusgaser. Att vi lyckats med detta beror i första hand på att vi ändrat vårt resande och väljer tåg istället för flyg. Våra utsläpp från verksamheten kompenseras vi med det dubbla genom trädplantering i Vi-skogen. (För ägda fastigheter klimatkompenserar vi för faktiska utsläpp).

## Minskat resande ger resultat

Tjänsteresor utgör fortfarande en stor del av våra utsläpp av växthusgaser. Våra kunder finns i hela Sverige och vi har kontor i två städer. Därför behöver vi resa ibland. Våra kontor är anpassade för att underlätta digitala möten. Under året har vi arbetat med att förtydliga resepolicy som anger att vi ska välja tåg för resor som understiger 60 mil. Det innebär att flyg inte finns som alternativ vid kortare resor i vårt beställningsverktyg. Om en medarbetare trots detta behöver välja flyg så ska en chef godkänna resan som då bokas direkt hos vår reseleverantör. Åtgärden har direkt gett resultat och från 2018 till 2019 minskade vi utsläppen från flyg med 55 procent!

## Energieffektiva kontor

För att minska miljöpåverkan från våra kontor arbetar vi med energieffektivisering för bland annat kyla och värme. Detta minskar samtidigt driftskostnaderna.

All vår elförbrukning är märkt med Bra Miljöval, och därför är utsläppen från elförbrukningen låga.

På våra kontor arbetar vi aktivitetsbaserat. Vi har inga fasta arbetsplatser utan kan istället anpassa både arbetsplats och arbetsställning utifrån arbetsuppgifter och behov. Aktivitetsbaserade

## Fördelning av våra utsläpp 2019 (ton CO<sub>2</sub>e)

Resor (flyg och tåg)	24 (53,3)
Bilresor	9,8 (11,6)
Taxi	2,2 (2,1)
Värme	13,8 (17,8)
Verksamhetsel	4,5* (6)
Trycksaker och papper	3,5 (5,3)
Kaffe	2,9 (4,1)
Köldmedia	3,7 (3,3)
Vatten	0,15 (0,2)
<b>Totalt</b>	<b>65 (104)</b>

\* Marknadsbaserad 4,5, Platsbaserad 7

arbetsätt frigör yta genom att antalet arbetsplatser kan minskas och utnyttjas mer effektivt. Lika viktigt är att vi skapar förutsättningar för ökad produktivitet, bättre hälsa och en attraktiv arbetsplats.

### Nytänk för bättre miljö

För att nå miljö- och klimatmålen för vår egen verksamhet behöver vi tänka nytt. Under året har vi arbetat med att minska vår miljöpåverkan på vårt huvudkontor i Stockholm. Bland annat har vi testat en ny städmetod, utan rengöringsmedel. Istället använder vi så kallat Tersanovatten där kallvatten avjoniseras och filtreras från naturliga salter och mineraler. Det behandlade vattnet löser och absorberar smuts. Städning utan kemikalier ger en bättre inomhusmiljö och sparar resurser. Vi har också bytt ut den flytande tvålen på toaletterna mot skumtvål. Det sparar både på tvål och vatten, eftersom skumtvålen är lättare att skölja bort och mindre mängd tvål behövs.

Kaféverksamheten i vårt kontor i Stockholm har under året arbetat med att få bort all plast. De har bytt ut muggar, mugglock och sugrör mot komposterbara alternativ tillverkade av majs.

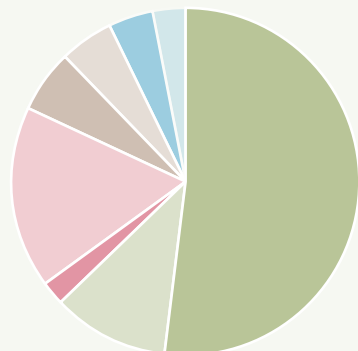
Under året har vi också påbörjat ett projekt tillsammans med pappersföretaget Essity, där vi återvinner pappershanddukarna från våra toaletter. Återvinningen minskar mängden avfall och bidrar till det cirkulära samhället, eftersom de använda pappershanddukarna omvandlas till nya varor.

### Greenhouse gas protocol

Vi delar upp de utsläpp av växthusgaser vår verksamhet genererar i tre scope enligt den internationella standarden för mätning, hantering och rapportering av växthusgaser, Greenhouse Gas Protocol.

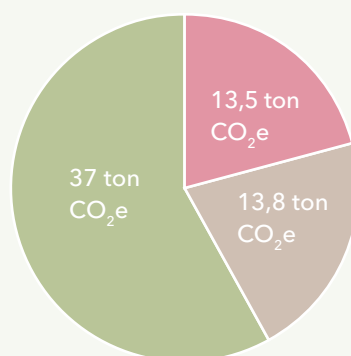
- Scope 1 är de direkta utsläppen från vår egen verksamhet. Här ingår leasade bilar, medarbetares bilar som körs i tjänsten och köldmedia för kvarteret Tullgården (huvudkontoret i Stockholm).
- Scope 2 utgör indirekta utsläpp från el och värme som köps in till våra kontor.
- Scope 3 är indirekta utsläpp från resor med flyg, tåg och taxi samt papper, trycksaker, kaffe, vatten och uppströmsemissioner från elproduktion. Även utsläpp från fastighetsel, värme och vatten och uppströmsemissioner ingår i Scope 3. Utsläpp från våra aktier och fastigheter redovisas separat, se sidan 30 och 34.

### Fördelning av utsläpp per aktivitet (marknadsbaserade utsläpp)



Resor (flyg och tåg)	37 %
Bilresor	15 %
Taxi	3 %
Värme	21 %
Verksamhetsel	7 %
Trycksaker och papper	6 %
Kaffe	5 %
Köldmedia	6 %
Vatten	0 %

### Fördelning CO<sub>2</sub>e per scope



Scope 1	21 % (14 %)
Scope 2	21 % (17 %)
Scope 3	58 % (69 %)

## Mätmetoder

Där det är möjligt har utsläppen beräknats i CO<sub>2</sub>e, koldioxidekvivalenter. Koldioxidekvivalenter innebär att alla sju växthusgaser och inte bara koldioxid ingår i utsläppsberäkningarna. Det säkerställer att vi klimatkompenserar för hela klimatpåverkan och inte enbart koldioxidutsläppen. Av samma anledning är utgångspunkten att räkna konservativt och ta höjd vid de tillfällen där underlaget har varit knapphändigt, exempelvis vid beräkningen av klimatpåverkan från anställdas bilar.

### Flygresor

Utsläpp av växthusgaser från flyg byggs på statistik från resebyrån BCD Travel. Utsläppssiffran från resebyrån har multiplicerats med en faktor två. Anledningen är att flygets klimatpåverkan är högre än landbaserade transporter. Det beror bland annat på att vattenånga och kväveoxider släpps ut på hög höjd och bildar kondensstrimmor och ozon som har en värmande effekt. Att använda en multiplikator är praxis hos olika aktörer som gör klimatberäkningar.

### Tåg

Utsläpp av växthusgaser från tågresor byggs på statistik om antal personkilometer från BCD Travel och utsläppen har beräknats i kalkylverket Our impacts.

### Taxi

Utsläpp av växthusgaser från taxiresor inkluderas med start i 2017 års rapportering. Utsläppsberäkningen byggs på uppgifter om kostnader i kronor, inkl. moms, och statistik från taxibranschen.

### Bilresor

Uppgifterna om våra utsläpp från bilar byggs på statistik om milersättning. Sedan 2016 års klimatfotavtryck har utsläppsfaktorn för anställdas egna bilar (g CO<sub>2</sub>/km) justerats varje år för att bättre spegla den genomsnittliga svenska bilparken. Det innebar en sänkning från 181 g CO<sub>2</sub>/km till 149 gram CO<sub>2</sub>/km 2019.

Källa: Trafikverkets PM från 21 februari 2019 "Ökad lastbilstrafik bakom utsläppsökning 2018".

### Papper, trycksaker och kaffe

Statistik för papper, trycksaker och kaffe kommer från Folksam koncerngemensamma inköpsavdelning samt från kommunikationsavdelningen. KPA Pensions andel är beräknat utifrån en schablon där KPA Pensions andel av total förbrukning räknas med 5,5 procent i Stockholm och 8 procent i Sundsvall och baseras på andel KPA-anställda som är placerade på respektive ort. I hållbarhetsredovisningen för 2018 användes

en fördelningsnyckel på 7,1 procent för Skanstull. Ingen uträkning gjordes i Sundsvall då antalet KPA-anställda där var lågt. Statistik om inköpt kopieringspapper, kuvert, utdataproduktion, trycksaker samt kaffe har rapporterats i vikt för att därefter beräknas till koldioxidekvivalenter i kalkylverket Our Impacts.

### El, uppvärmning och köldmedia

El är rapporterad enligt marknadsbaserad och platsbaserad beräkningsmetod. El-, värme- och vattenförbrukning samt köldmedia för kontoret i Stockholm är baserad på verklig förbrukning och en schablon på 5,5% av den kontorsyta som KPA nyttjar. För vårt kontor i Sundsvall är utsläppen baserade på faktisk elförbrukning medan värmen är uppskattad. Ingen information om vattenförbrukning finns tillgänglig för kontoret i Sundsvall.





## Klimatkompensation med trädplantering

Världen står inför utmaningen att hålla den globala uppvärmningen under 1,5 grader. Samtidigt behöver människor anpassa sig efter klimatförändringarnas effekter och en ökad befolkning.

Den ökade temperaturen resulterar i extrema väder som torka och översvämningar. Redan idag orsakar detta stora bekymmer för människor och djur världen över. Värst drabbas människor i fattiga länder som inte har möjlighet att stå emot de klimatförändringar som uppvärmningen för med sig.

För att vända denna utveckling behövs krafttag. Också företag med relativt låg klimatpåverkan behöver ta ansvar och agera. KPA Pensions mål är att vår verksamhet ska ha nettonollutsläpp av växthusgaser till år 2030. Men fram tills dess väljer vi att klimatkompensera för våra utsläpp.

2018 resulterade vår verksamhet i 104 ton växthusgaser. Det väljer vi att dubbla och har därför under 2019 klimatkompenserat för 208 ton. Det motsvarar 242 flygresor tur-och-retur mellan Stockholm och Paris. 2020 kommer vi att klimatkompensera för 2019 års utsläpp.

Vi har klimatkompenserat våra utsläpp sedan 1998 genom Vi-skogen.

Vår klimatkompensation bidrar till Vi-skogens aktiviteter som på kort eller lång sikt minskar eller binder växthusgaserna. Deras klimatkompensation sker genom trädplantering och hållbara jordbruksmetoder i länderna kring Victoriasjön i östra Afrika. Vi-skogens arbete är inte bara inriktat på klimateffekter utan hjälper också de lokala böndernas situation genom förbättrade jordbruksmetoder, jämställdhet och minskad fattigdom.



# Pensionspengar minskar matsvinn

En tredjedel av all mat som produceras i världen går förlorad årligen. Matsvinnet i världen är den tredje största orsaken till utsläpp av växthusgaser. Resurserna som krävs för att producera mat som antingen går till spillo eller förfärs uppgår årligen till utsläpp av 3,3 miljarder ton koldioxid. Det motsvarar 8 procent av de globala utsläppen. Samtidigt lider ungefär hälften av världens befolkning av undernäring och hunger samtidigt som övervikt är ett ökande hälsoproblem i andra delar av världen.

## Obligation för minskat matsvinn

FNs mål är att matsvinnet ska halveras till år 2030. Matsvinnet sker i alla led, från produktion till att maten hamnar i den egna sophinken. Därför behöver åtgärder vidtas på många olika nivåer.

För att bidra till minskat matsvinn investerade vi under året 1,2 miljarder kronor i en obligation som Världsbanken gett ut med fokus på matsvinn. Pengarna kommer bland annat att gå till projekt för att förbättra förvaringsmöjligheterna av spannmål i Mexiko, öka återvinningen av mat och minska matavfallet i Kina samt att öka produktiviteten inom jordbruket i Angola.

## Ny lag minskar matsvinn i Frankrike

En som tagit frågan om matsvinn på allvar är den franske juristen Arash Derambarsh som genom enträget arbete och personlig drivkraft fått igenom en lag som förbjuder mataffärer och restauranter att slänga mat. Det i sin tur har gett möjlighet för råvaror och matprodukter, som tidigare gick direkt i soporna, att tas om hand av välgörenhetsorganisationer.

*Varje år räddas 10 miljoner extra matportioner som har kunnat delas ut till behövande.*

Nästa steg är att driva igenom lagen även på EU-nivå. I oktober fick Arash ta emot 2019 års Win win Sustainability award på Göteborgsoperan, ett pris där KPA Pension var en av sponsorerna.

## När assietterna försvann

Våra medarbetare som arbetar i Stockholm äter lunch i vår personalmatsal som vi delar med Folksam. Det är Stockholms största personalmatsal med ungefär 1100 gäster varje dag. Personalmatsalen koldioxidberäknar alla maträtter och 2019 var 43 procent av livsmedelsinköpen kravmärkt eller ekologiskt. En liten men viktig åtgärd för att minska matsvinnet är att restauranterna har tagit bort salladstallrikarna. Resultatet är att vi slänger 15 kg mindre per dag. Dessutom blir det ungefär 1000 färre tallrikar att diska.



Win win Gothenburg Sustainability Award är en ideell förening som finansieras av Göteborgs Stad, Region Västra Götaland och elva andra medlemsorganisationer och företag.

**WIN WIN** GOthenburg  
SUSTAINABILITY  
AWARD

## Målområde



# Jämställdhet och mångfald

Jämställdhet och mångfald är viktiga frågor som har stor påverkan på samhället. Det är också viktiga frågor för vår verksamhet. Mål 5 - Jämställdhet är därför ett av våra utvalda mål i Agenda 2030.

Jämställdhet och mångfald är områden som vi kan påverka på flera olika sätt. Vår marknadsföring och våra reklamfilmer berör på olika sätt jämställdhetsfrågan. Vi bedriver opinion kring jämställda pensioner. För att vara en attraktiv arbetsgivare arbetar vi också med frågorna i vår egen verksamhet.

## Hur länge ska vi vänta på jämställda pensioner?

Jämställdhet och mångfald handlar i grunden om mänskliga rättigheter och allas lika värde. I ett internationellt perspektiv har vi kommit långt i dessa frågor men vi har inte nått ända fram. Inte förrän år 2070 kommer kvinnor att få lika hög pension som män och fram till dess har 2,5 miljoner kvinnor gått i pension. För oss är detta en extra viktig fråga eftersom närmare 80 procent av våra kunder är kvinnor. Det är kvinnor som jobbar eller har jobbat som lärare, läkare, sjuksköterskor och dagbarnvårdare. De har arbetat mer deltid än andra yrkesgrupper och de har ofta lägre lön.

Män och kvinnor skiljer sig åt när det kommer till långsiktigt sparande. Sparande har varit en mansdominerad sfär och effekterna av detta märks fortfarande då män har mer sparkapital än kvinnor. Fler män än kvinnor har också ett privat pensionssparande. Män tenderar att lita till sin egen förmåga medan kvinnor vill ha råd från banken eller sin partner. Däremot är kvinnor i högre grad än män intresserade av hållbarhet i sitt sparande.

Som pensionsbolag vill vi uppmuntra kvinnor att ta reda på mer om sin pension. Vi kan också informera om hur olika livsval påverkar pensionen.



*Eftersom pensionen påverkas av många olika faktorer behöver vi prata om jämställdhet i alla delar av livet. Från hur vi tar ut föräldraledighet och delar på hushållssysslor till hur vi väljer att ta ut vår pension.*

I våra reklamfilmer använder vi igenkänning och humor som verktyg för att nå ut. Under året har vi bland annat visat en reklamfilm där en flicka ifrågasätter det nedvärderande uttrycket "spela som tjejer" och vänder det till något positivt. Klart alla ska spela som tjejer! Kampanjen fick stort genomslag i sociala medier med mycket positivt respons, men även en och annan negativ kommentar.

Under året har vd Britta Burreau lyft frågan kring jämställda pensioner i en rad sammanhang. Bland annat träffade hon under våren dåvarande



socialförsäkringsminister Annika Strandhäll som berättade om regeringens planerade satsningar för stärkta pensioner och att just jämställda pensioner är en nyckelfråga för regeringen.

## Hur ser det ut i vår egen verksamhet?

Det är KPA Pensions medarbetare och deras engagemang som är nyckeln till ett hållbarhetsarbete som ger resultat. För att vara en attraktiv arbetsgivare behöver vi erbjuda en inkluderande och öppen arbetsplats, där våra medarbetare kan växa och utvecklas.

### Korta vägen - från praktik till anställning

Sedan 2017 har KPA Pension tagit emot praktikanter genom Stockholms universitets arbetsmarknadsutbildning Korta vägen. Utbildningen riktar sig till akademiker med utländsk bakgrund som har varit i Sverige i mindre än tre år. Programmet består av utbildning och praktik och syftar till att tillvarata de nyanländas kompetens och förkorta vägen in på svensk arbetsmarknad.

För KPA Pension är Korta vägen ett sätt att bidra till integrationen i samhället men det är också ett bidrag till mångfalden på vår arbetsplats.

*Genom våra praktikanter har vi fått ny kunskap, nya insikter och en större förståelse för de utmaningar det innebär att komma in på den svenska arbetsmarknaden.*

Det är kunskaper vi har nytta av i vår verksamhet och i mötet med kunderna.

Sedan starten 2017 har vi haft fyra praktikanter genom Korta vägen. Två av praktikanterna har idag fast anställning hos oss.

### Ny effektivare organisation

Den 1 oktober 2019 genomfördes en större organisationsförändring där KPA Pension övertog ett antal medarbetare från Folksam. Det är medarbetare som redan jobbade med pensionsadministration för KPA Pension som nu även organisatoriskt tillhör oss. Förändringen bidrar till ökad effektivitet, där vi jobbar närmare varandra. Det underlättar också för kunderna som får tydligare kontaktvägar. Med den nya organisationen ökade vår medarbetarstyrka från 104 (2018) till 223 (2019) medarbetare. 67 medarbetare är placerade i Sundsvall och 156 medarbetare finns på vårt huvudkontor i Stockholm.

### Trygghet med kollektivavtal

Alla anställda inom KPA Pension, utom vd, omfattas av kollektivavtal enligt Folsams anställningsavtal. Vi är genom medlemskapet i Arbetsgivarföreningen KFO bundet av kollektivavtal om löner och allmänna anställningsvillkor. För tjänstemän gäller de avtal som träffats med FTF, Handelsanställdas förbund, Jusek, Sveriges Ingenjörer och Civilekonomerna. Det sistnämnda avtalet omfattar samtliga anställda som är medlemmar i ett fackförbund som i sin tur är medlem i Saco. Alla medarbetare är tillsvidareanställda.

Under året har vi anlitat 82 konsulter, varav 25 kvinnor.

Anställning (procent)	2019	2018	2017	2016	2015
<b>Anställningsform (procent)</b>					
Tillsvidareanställda, totalt	99	99	100	100	100
Tillsvidareanställda, kvinnor	100	100	100	100	100
Tillsvidareanställda, män	99	98	100	100	100
Visstidsanställda, totalt	1	1	0	0	0
Visstidsanställda, kvinnor	0	0	0	0	0
Visstidsanställda, män	1	2	0	0	0
<b>Arbetsform (procent)</b>					
Heltidsarbetande, totalt	92	94	83	94	88
Heltidsarbetande, kvinnor	90	94	83	94	88
Heltidsarbetande, män	97	100	100	100	100
Deltidsarbetande, totalt	8	4	10	4	7
Deltidsarbetande, kvinnor	10	6	17	6	12
Deltidsarbetande, män	3	0	0	0	0

## Fokus på hälsa

Vi vill att våra medarbetare ska trivas och må bra men liksom för samhället i stort har de senaste årens höga sjuktal varit en utmaning. Därför har vi fortsatt att arbeta med satsningar som främjar god hälsa, motivation och produktivitet. Bland annat har alla medarbetarna fått möjlighet att delta i en utbildning i självledarskap och social hållbarhet. Vi har också gjort insatser för att stärka det aktivitetsbaserade arbetssättet som ska bidra till bättre samarbete, lärande, hållbarhet och kostnadseffektivitet. Trots detta har sjukfrånvaron ökat jämfört med året innan. En förklaring är att den grupp nya medarbetare vi tagit över i samband med omorganisationen har en relativt hög sjukfrånvaro. Siffrorna visar att vi behöver fortsätta att fokusera på hälsa och välmående.

En koncerngemensam enkät om den fysiska arbetsmiljön genomförs en gång per år och syftar till att säkerställa lagkrav om systematiskt arbetsmiljöarbete och förebygga risker för ohälsa på grund av arbetet. Varje år genomför vi också en medarbetarundersökning där vi följer viktiga frågor som engagemang, arbetsmiljö, hälsa, medarbetarskap, ledarskap och mångfald.

Sjukfrånvaro	2019	2018	2017	2016	2015
Total sjukfrånvaro (procent)	5,3	4,1	3,9	3,5	2,8
Kvinnor (procent)	7,0	4,4	5,2	5,0	3,1
Män (procent)	2,4	3,6	1,9	1,2	2,3
Korttidssjukfrånvaro (procent)	1,9	1,5	1,7	1,4	1,7
Kvinnor (procent)	2,3	1,5	1,7	1,6	1,7
Män (procent)	1,3	1,5	1,6	1,2	1,6
Långtidssjukfrånvaro (procent)	3,3	2,6	2,2	2,1	1,1
Kvinnor (procent)	4,7	2,9	3,5	3,4	1,4
Män (procent)	1,1	2,1	0,3	0,0	0,7

Medarbetarundersökning	2019	2018	2017	2016	2015
Totalindex medarbetarundersökning (procent)*	81	79	81	80	80
Genomför regelbundna avstämningssamtal med närmaste chef minst en gång/kvartal (procent)*	89	88	89	92	88
Uppdaterat individuell utvecklingsplan inom processen för prestera och utveckla tillsammans med närmaste chef under januari-mars 2019*	87	87	90	86	94
Totalindex kompetensutveckling (procent)*	86	84	85	83	89
Personalomsättning externt (procent)	5	8	5	4	4
Personalomsättning externt kvinnor (procent)	3	8	-	-	-
Personalomsättning externt män (procent)	7	7	-	-	-

\*Andel som svarat 4-5 på en 5-gradig skala i medarbetarundersökningen.

### Trygg och säker arbetsplats

KPA Pension har tydliga rutiner för att kartlägga och förebygga risker i arbetet. Medarbetare uppmanas att rapportera eventuella avvikelser i arbetsmiljön till sin närmsta chef eller arbetsplatsens skyddsombud. Arbetsrelaterade risker och direkta faror kan också rapporteras i vårt incidentrapporteringsverktyg. Om en medarbetare vill vara anonym så kan visselblåsarfunktionen användas.

Inga arbetsplatsrelaterade olyckor har rapporterats under året.

### Många karriärvägar

Våra medarbetare ska ha bra arbetsvillkor som ger möjlighet till utveckling och karriär. Genom att vi är en del av Folksamgruppen kan vi erbjuda många karriärvägar, vare sig målet är att växa in i en chefsroll, fördjupa sig som specialist eller pröva på ett helt nytt arbetsområde. Vi uppmuntrar till intern rörlighet och lediga jobb annonseras först internt.

Varje medarbetare har regelbundna individuella uppföljningar med närmaste chef.



## Jämställdhet och mångfald

### Jämställd arbetsplats

På KPA Pension vill vi ha en jämn könsfördelning på alla nivåer och i alla yrkesgrupper. Vi ska erbjuda våra medarbetare marknadsmässiga löner och arbetar för att lönerna ska vara jämställda.

Trots detta är kvinnornas medellön 20 procent lägre än männens. Vid en nedbrytning på likvärdiga arbeten (svårighetsgrad) är löneskillnaden mellan könen 12 procent. Vid denna nedbrytning kan man se att skillnaderna inte är ensidiga, i vissa arbeten är kvinnornas medellön högre än männens och i andra arbeten är männens högre. Huvuddelen av skillnaderna har sakliga förklaringar som kompetens, erfarenhet, prestation och marknadskrafter. Osakliga löneskillnader ska behandlas vid den årliga lönekartläggningen.

Chefer och medarbetare	2019	2018	2017	2016	2015
Antal medarbetare	223	104	99	102	109
varav kvinnor (procent)	68	60	60	61	61
varav män (procent)	32	40	40	39	39
Antal chefer	21	15	14	14	13
varav kvinnor (procent)	48	47	50	50	46
varav män (procent)	52	53	50	50	54

Kvinnor - Könsfördelning styrelse och ledning	2019	2018	2017	2016	2015
Styrelser (procent)	60	54	50	54	57
Ledning (procent)	38	43	50	33	33

### Mångfald berikar

På KPA Pension ska alla behandlas likvärdigt oavsett kön, könsidentitet eller uttryck, etnisk tillhörighet, religion eller annan trosuppfattning, funktionsnedsättning, sexuell läggning eller ålder. Vi ser olikheter som en fördel som vidgar perspektiven och bidrar till en bättre arbetsmiljö och bra kundmöten. En gemensam värdegrund och ett tydligt ställningstagande som arbetsgivare minskar risken för diskriminering och trakasserier. Därför har medarbetarna under året utbildats för att få ökad kunskap om hbtq-frågor, normer samt konsekvenser av normer för hälsa och livsvillkor för hbtq-personer. Vi har också genomfört workshoppar om diskriminering och sexuella trakasserier.

Mångfald handlar också om ålder. Olika generationer bidrar med olika erfarenheter och kunskaper. I dag har vi en övervikt i det äldre ålderssegmentet, med relativt få unga medarbetare. Av våra 223 medarbetare är bara 12 under 30 år, 109 är mellan 30 och 50 år och 102 är över 50 år. Detta kommer delvis att förändras genom naturliga pensionsavgångar inom de närmaste åren. Men det är också något vi behöver arbeta aktivt med vid nyrekryteringar. I företagets ledningsgrupp är ingen under 30 år, sex är

mellan 30 och 50 år och två är över 50 år. I styrelsen (KPA AB) är en ledamot under 50 år, de övriga är äldre.

### Personalomsättning

Under året har vi nyrekryterat 11 medarbetare, sex kvinnor och fem män. Av dessa är två under 30 år, fem är mellan 30-50 år och fyra är mer än 50 år. 11 medarbetare har avslutat sin anställning, sju kvinnor och fyra män. Av dessa är två under 30 år, två mellan 30-50 år och sju över 50 år.

### Nolltolerans mot diskriminering

Hos oss ska det inte förekomma några former av diskriminering eller kränkande särbehandling. Information om diskriminering, sexuella trakasserier och särbehandling och hur anmälan görs finns på intranätet och interna regelverk. Vi uppmanar medarbetare att informera arbetsgivaren om missförhållanden så att åtgärder snabbt kan sättas in. Alla anmälningar utreds och om utredningen visar att trakasserier eller mobbning har ägt rum kommer vi att agera. Om det är befogat kommer vi också att vidta arbetsrättsliga åtgärder, exempelvis varningar, arbetsbefrielse, omplacering, uppsägning eller avsked. Om vi misstänker brott så gör vi polisanmälan.

Vi har under året inte haft några rapporterade fall av diskriminering.

### Beräkningsmetoder medarbetare

#### Generellt

I tabellerna med personalnyckeltal är alla medarbetare som organisatoriskt tillhör KPA Pension inkluderade.

Avgränsningar; i tabellerna med personalnyckeltal redovisas inte timavlönade och konsulter.

#### Antal medarbetare

Inkluderar alla tillsvidareanställda och provanställda, och alla visstidsanställda per den 31 december 2019. Exklusive timavlönade och konsulter.

#### Antal chefer

Samma som antal medarbetare.

#### Personalomsättning

Beräknat på tillsvidareanställda (ej visstidsanställda) fr.o.m. 2019. Det lägsta av antingen antalet externt nyanställda eller antalet avgångar under året, dividerat med antalet medarbetare. Redovisas i procent.

#### Anställningsform medarbetare

Samma som antal medarbetare.

#### Sjukfrånvaro

Rapporterad sjukfrånvaro i förhållande till schema-lagd tid. Sjukanmälan görs till Previa och registreras i vårt HR-system. Data skickas sedan till analysverket Cognos som sammanställer statistiken i rapporter. Andelen beräknas på samma urval som antal medarbetare och räknas på helt kalenderår.

#### Medarbetarundersökning

Medarbetarundersökningen genomförs en gång per år och inkluderar samma urval som "antal medarbetare". Långtidsfrånvarande, nyanställda och personer som snart ska sluta är exkluderade. Vid nytillkommande/frånfall samt omformulering av frågor mellan åren räknas resultatet för berört index/nyckeltal om varför skillnader sett över åren kan uppstå.

#### Styrelser

Uppgifter om köns- och åldersfördelning i styrelser baseras på ordinarie styrelseledamöter, exklusive arbetstagarrepresentanter per den 31 december 2019.

# Välkommen som du är, oavsett vem du är

I oktober blev KPA Pension landets första hbtq-certifierade företag inom finansbranschen. Det är RFSL som utfärdar certifikatet och för att klara kriterierna krävs bland annat utbildning av personalen och en handlingsplan för fortsatt arbete.

Målet med certifieringen är att alla – såväl kunder som medarbetare – ska få känna sig trygga och inkluderade i mötet med KPA Pension, oavsett vilket könsuttryck och könsidentitet personen har.

Engagemanget för att gå utbildningen har varit stort, konstaterar Emma Bernquist, projektledare:

– Jag tycker att det är otroligt kul att nästan 90 procent av mina kollegor närvarat på utbildningarna, något som tyder på en vilja att lära sig och att utvecklas både i sin yrkesroll och i sin person, säger hon. Att även ledningen tydligt visat ett stort engagemang och gjort ett tydligt ställningstagande är otroligt viktigt i en sådan här process, fortsätter hon.

Utbildningen har skett i fyra steg om sammanlagt två heldagar. 135 personer har deltagit, inklusive en del externa leverantörer till KPA Pension. Det har varit många intressanta diskussioner och ögonöppnare för deltagarna. En av deltagarnas kommentar var:

*Vi blev medvetna om hur privilegierad man är om man rör sig innanför normen. Och hur besvärligt det kan vara att stå utanför.*

Medarbetarnas gemensamma ansträngningar har resulterat i en handlingsplan, försedd med föreslagna åtgärder. Om ett år kommer RFSL tillbaka och checkar av åtgärdslistan. En omcertifiering genomförs sedan efter tre år.

För att gå från ord till handling deltog KPA Pension i Stockholm Pride 2019. Tanken var att underlätta för medarbetarna att göra ett ställningstagande och tydligt visa att arbetet med hbtq-frågor är något som ska genomsyra organisationen framöver. Medarbetarna bjöds in att delta på många aktiviteter under veckan, och främst tog många chansen att arbeta i Pride Park och prata pension med besökarna, samt att gå i Prideparaden under KPA Pension-flagg.





# Pension

## - en viktig jämställdhetsfråga

KPA Pension har fortsatt att driva arbetet för jämställda pensioner. Frågan är viktig: En majoritet av våra kunder är kvinnor, dessutom är många av dem verksamma inom kvinnodominerade yrken. Traditionellt sett har dessa yrken lägre lön än yrken med övervägande andel män.

Ett ojämnt arbetsliv i kombination med ojämnt fördelade familjerelationer gör att kvinnor idag får betydligt mindre i pension än män.

Som ett led i arbetet för ökad jämställdhet har vd Britta Burreau medverkat på ett antal föreläsningar och seminarier under året. Vid en träff i januari med pensionsexperten, fackliga ombudsmän med flera konstaterade hon:

*Vi kan inte själva lösa det faktum att kvinnor får lägre lön än män eller att kvinnor i högre utsträckning tar ut föräldraledighet och arbetar deltid. Men vi kan berätta för våra kunder vilken effekt olika val får på pensionen så att de kan fatta medvetna beslut.*

Britta Burreau har i olika sammanhang fört fram ett antal konkreta jämställdhetsförslag till diskussion. Hon har även träffat förra socialförsäkringsministern Annika Strandhäll i ett enskilt samtal om jämställdhetsfrågan.

I mars genomfördes en SIFO-undersökning på temat vem i en föräldrelation som läser den information som kommer från förskola/skola. Undersökningen visade att bara 1 av 10 män tar det större ansvaret för att läsa informationen. Resultatet bekräftar att kvinnor fortfarande är de som ansvarar för barnen.

För att stötta budskapet om ökad jämställdhet visades under sommaren och hösten reklamfilmen Spela som tjejer i tv och sociala medier. Filmen väckte stor uppmärksamhet genom att vända begreppet "tjejig" inom idrott till något positivt.



# Om redovisningen

KPA Pensions granskade hållbarhetsredovisning för 2019 redovisas enligt Global Reporting Initiatives (GRI) riktlinjer Standards på core-nivå. Vi rapporterar på de obligatoriska GRI-upplysningarna samt de GRI-områden som är mest relevanta för vår verksamhet. Inga övriga väsentliga förändringar har gjorts sedan föregående redovisningsperiod.

---

KPA Pension hållbarhetsredovisar årligen. Vår hållbarhetsredovisning för 2019 publicerades i mars 2020.

Vi har beaktat lagkraven i ÅRL 6 kap för hållbarhetsrapportering och denna hållbarhetsredovisning omfattar även KPA AB koncernens lagstadgade hållbarhetsrapport.

Grunden för den information som lämnas i redovisningen är KPA Pensions hållbarhetsområden och mål. Även resultat från intressentdialoger, både formella och informella, har vägts in. Hållbarhetsredovisningen omfattar hela KPA Pension, om inget annat anges. Se årsredovisningar för KPA AB, KPA Pensionsförsäkring AB, KPA Liv AB och KPA Pensions-service AB på kpa.se.

Redovisningen vänder sig till KPA Pensions intressenter, det vill säga kunder, ägare, medarbetare, samarbetspartner, opinionsbildare och beslutsfattare, aktörer på finans- och fastighetsmarknaden samt intresserad allmänhet som söker information om KPA Pensions hållbarhetsarbete. Innehållet i redovisningen har valts baserat på ramverket GRI, samt hur viktig verksamheten är i förhållande till omfattning av engagemang och effekt. I vissa fall redovisas två jämförelseår för att läsarna ska kunna följa hållbarhetsarbetets utveckling. 2018 års resultat står då inom parentes. Hållbarhetsredovisningen behandlas på KPA AB:s styrelsemöte och granskas externt av revisionsföretaget KPMG, se bestyrkande sidan 55.

Kontaktperson för rapporten är KPA Pensions hållbarhetschef Karin Stenmar.

- karin.stenmar@folksam.se
- 0708-31 66 76

# Appendix

## Upplysningar om hållbarhetsstyrning och uppföljning

Tabellen visar ett urval av våra viktigaste interna och externa regelverk, policyer och riktlinjer som vi utgår ifrån för varje målområde, den beskriver kortfattat hur uppföljning sker. Mer information finns under respektive avsnitt för våra målområden.

Riktlinjer	Målområde	Uppföljning
<b>Interna policyer och riktlinjer</b>		
Arbetsmiljöpolicy	Jämställdhet och mångfald	Medarbetarundersökningar, visselblåsarfunktion, incidentrapportering, årlig riskbedömning och upprättande av handlingsplaner
Etiska investeringskriterier	Ekonomisk styrka Ansvarsfull kapitalförvaltning	Bolagsstyrningsrapport, extern revision av årsredovisningar och extern granskning av hållbarhetsredovisning, Sustainability, TCFD
Etiska riktlinjer	Jämställdhet och mångfald Miljö och klimat	Medarbetarundersökningar, medarbetarsamtal, visselblåsarfunktion, incidentrapportering
Informationssäkerhet	Ekonomisk styrka	Risk- och kontrollfunktioner, internrevision, externt granskat ledningssystem för informationssäkerhet ISO 27001
Inköpspolicy	Ekonomisk styrka Miljö och klimat	Leverantörsutvärderingar, risk- och kontrollfunktioner, internrevision, externt granskat miljöledningssystem ISO 14001
Miljö- och Hållbarhetspolicy	Ekonomisk styrka Ansvarsfull kapitalförvaltning Miljö och klimat	Risk- och kontrollfunktioner, internrevision, externt granskat miljöledningssystem ISO 14001, externt granskad hållbarhetsredovisning, klimatkompensation Vi-skogen
Mål- och affärsplan	Ekonomisk styrka Ansvarsfull kapitalförvaltning Hållbara städer och samhällen Miljö och klimat Jämställdhet och mångfald	Affärsplanering, ekonomiska nyckeltal, externt granskade årsredovisningar, externt granskad hållbarhetsredovisning, externt granskat ledningssystem för informationssäkerhet ISO 27001, externt granskat miljöledningssystem ISO 14001
Policy om extern bolagsstyrning	Ekonomisk styrka Ansvarsfull kapitalförvaltning	Bolagsstyrningsrapport, extern uppföljning Sustainability externt granskad hållbarhetsredovisning, TCFD
Policy om mänskliga rättigheter	Ansvarsfull kapitalförvaltning Jämställdhet och mångfald	Intern och extern uppföljning av innehav
Penningtvättspolicy	Ekonomisk styrka Hållbara städer och samhällen	Incidentrapportering, allmän riskbedömning
Resepolicy	Ekonomisk styrka Hållbara städer och samhällen	Intern och extern uppföljning, mätning av utsläpp av växthusgaser, externt granskad hållbarhetsredovisning, externt granskat miljöledningssystem ISO 14001, klimatkompensation Vi-skogen
Uppförandekod för leverantörer	Miljö och klimat Hållbara städer och samhällen Jämställdhet och mångfald	Leverantörsutvärderingar, risk- och kontrollfunktioner, internrevision, externt granskat miljöledningssystem ISO 14001



Externa regelverk		
Agenda 2030	Ekonomisk styrka Ansvarsfull kapitalförvaltning Hållbara städer och samhällen Miljö och klimat Jämställdhet och mångfald	Externt granskad hållbarhetsredovisning, bolagsstyrningsrapport
FN:s miljöprogram för den finansiella sektorn, UNEP FI	Ansvarsfull kapitalförvaltning	Externt granskad hållbarhetsredovisning, bolagsstyrningsrapport, miljö- och hållbarhetspolicy
FN Global Compact	Ansvarsfull kapitalförvaltning	Hållbara investeringskriterier, etiska riktlinjer, inköpspolicy, policy om mänskliga rättigheter, policy om extern bolagsstyrning, penningtvättspolicy, extern uppföljning Sustainalytics
Global Reporting Initiative	Ekonomisk styrka Ansvarsfull kapitalförvaltning Hållbara städer och samhällen Miljö och klimat Jämställdhet och mångfald	Extern granskning av hållbarhetsredovisning
Green Bond Principles	Ansvarsfull kapitalförvaltning Hållbara städer och samhällen Miljö och klimat	Hållbara investeringskriterier, dialog, extern granskning
Principles for Responsible Investments (FN)		Hållbara investeringskriterier, policy om extern bolagsstyrning, extern uppföljning Sustainalytics
FN:s miljöprogram för den finansiella sektorn, UNEP FI	Ansvarsfull kapitalförvaltning	Hållbara investeringskriterier, etiska riktlinjer, inköpspolicy, policy om mänskliga rättigheter, policy om extern bolagsstyrning, penningtvättspolicy, extern uppföljning Sustainalytics
PRI, The Montreal Carbon Pledge	Ansvarsfull kapitalförvaltning	Hållbara investeringskriterier, policy om extern bolagsstyrning, extern uppföljning Sustainalytics
TCFD	Ansvarsfull kapitalförvaltning	Hållbara investeringskriterier, policy om extern bolagsstyrning

## GRI-index

GRI index	Uppgift	Sida	Kommentarer
<b>Generella upplysningar (Standarder enligt GRI 2016)</b>			
<b>Organisationsprofil</b>			
102-1	Organisationens namn	10	
102-2	Aktiviteter, varumärke, produkter och tjänster	10-11	
102-3	Lokalisering av huvudkontor	11	
102-4	Länder där verksamheten bedrivs	11	
102-5	Ägarstruktur och bolagsform	12	
102-6	Marknadsnärvaro	11	
102-7	Organisationens storlek och omfattning	25, 42-43	
102-8	Information om anställda	42-46	
102-9	Beskrivning av företagets leverantörskedja	19	
102-10	Väsentliga förändringar i organisationen och dess leverantörskedja	11, 19	
102-11	Försiktighetsprincipen	19, 29-30	
102-12	Externa riktlinjer som efterlevs	51	
102-13	Medlemskap i organisationer	51	
<b>Strategi och analys</b>			
102-14	Uttalande från ledande befattningshavare	4	
102-15	Väsentlig påverkan, risk och möjligheter	19-20	
<b>Etik och integritet</b>			
102-16	Organisationens värderingar och uppförandekoder	18-20, 50-51	
102-18	Struktur och styrning	18-20	
<b>Intressentdialog</b>			
102-40	Intressenter som organisationen har en dialog med	14-16	
102-41	Antal anställda som omfattas av kollektivavtal	42	
102-42	Identifiering och urval av intressenter	13-17	
102-43	Tillvägagångssätt vid intressentdialoger	13-17	
102-44	Frågor som lyfts fram av intressenterna	13-17	
<b>Redovisningspraxis</b>			
102-45	Enheter som inkluderas i den finansiella redovisningen	49	
102-46	Definition av redovisningens innehåll och frågornas avgränsning	49	
102-47	Frågor som identifieras som väsentliga	17, 24-48	
102-48	Förändringar av tidigare lämnad information	49	
102-49	Förändringar i redovisningen	49	
102-50	Redovisningsperiod	49	
102-51	Datum för senaste redovisning	49	

102-52	Redovisningscykel	49	
102-53	Kontaktuppgifter för frågor om redovisningen	49	
102-54	Tillämpningsnivå enligt GRI	49	
102-55	GRI Index	52-54	
102-56	Externt bestyrkande	55	
<b>Hållbarhetsstyrning</b>			
103-1	Avgränsningar för viktiga frågor inom organisationen	13-17, 24	
103-2	Upplysningar om hållbarhetsstyrningen	18-20, 50-51	
103-3	Uppföljning av hållbarhetsstyrningen	18-20, 50-51	

Ekonomiska standarder (Standarder enligt GRI 2016)		Sida	Kommentar
<b>Management approach, se Hållbarhetsstyrning</b>			
201-1	Skapat och levererat direkt ekonomiskt värde	25, 33-35	
201-2	Finansiell påverkan samt andra risker och möjligheter på grund av klimatförändringarna	19-20, 29-30	
203-1	Investeringar i infrastruktur och stöd åt tjänster	33-35	
203-2	Betydande indirekt ekonomisk påverkan	26-35	
205-1	Andel av verksamheten som granskats med avseende på korruptionsrisker	18-19, 29-30	I verksamheten har ingen särskild granskning gjorts utöver leverantörsutvärderingar. 100% av vårt innehav granskas för korruption
205-2	Information och utbildning om policyer och processer för antikorruption	18-19	
205-3	Bekräftade fall av korruption och hantering samt vidtagna åtgärder	18-19	

Miljömässiga standarder (Standarder enligt GRI 2016)		Sida	Kommentar
<b>Management approach, se Hållbarhetsstyrning</b>			
305-1	Direkta utsläpp av växthusgaser (Scope 1)	36-38	Avsteg: Vi redovisar inte andel biogen del
305-2	Indirekta utsläpp av växthusgaser (Scope 2)	36-38	
305-3	Andra indirekta utsläpp av växthusgaser (Scope 3)	30, 36-38, 34	

Sociala standarder (Standarder enligt GRI 2016)		Sida	Kommentar
<b>Management approach, se Hållbarhetsstyrning</b>			
401-1	Nyanställning och personalomsättning	42, 44	
403-2	Omfattning av skador och sjukfrånvaro	43-44	Avsteg. Vi gör bedömningen att det för vår verksamhet endast är relevant att rapportera sjukfrånvaro
405-1	Mångfald inom styrelse, ledning och bland anställda	45-46	Avsteg på information om minoritetsgrupper i enlighet med svensk lagstiftning
405-2	Kvinnors grundlön och ersättning i förhållande till mäns	45	
406-1	Antal fall av diskriminering samt vidtagna åtgärder	46	
412-3	Andel betydande inköp samt investeringsbeslut som inkluderar krav rörande mänskliga rättigheter	19, 29	





## Revisors rapport över översiktlig granskning av KPA Pensions hållbarhetsredovisning

Till KPA AB

### Inledning

Vi har fått i uppdrag av styrelsen och företagsledningen i KPA AB att översiktligt granska KPA Pensions hållbarhetsredovisning för år 2019. KPA Pension har definierat hållbarhetsredovisningens omfattning på sidan 49 i KPA Pension hållbarhetsredovisning 2019.

### Styrelsens och företagsledningens ansvar

Det är styrelsen och företagsledningen som har ansvaret för att upprätta hållbarhetsredovisningen i enlighet med tillämpliga kriterier, vilka framgår på sidan 49 i KPA Pension hållbarhetsredovisning 2019 och utgörs av de delar av ramverket för hållbarhetsredovisning utgivet av GRI (Global Reporting Initiative) som är tillämpliga för hållbarhetsredovisningen, samt av företagets egna framtagna redovisnings- och beräkningsprinciper. Detta ansvar innefattar även den interna kontroll som bedöms nödvändig för att upprätta en hållbarhetsredovisning som inte innehåller väsentliga fel, vare sig dessa beror på oegentligheter eller på fel.

### Revisorns ansvar

Vårt ansvar är att uttala en slutsats om hållbarhetsredovisningen grundad på vår översiktliga granskning. Vårt uppdrag är begränsat till den historiska information som redovisas och omfattar således inte framtidsorienterade uppgifter.

Vi har utfört vår översiktliga granskning i enlighet med ISAE 3000 *Andra bestyrkandeuppdrag än revisioner och översiktliga granskningar av historisk finansiell information*. En översiktlig granskning består av att göra förfrågningar, i första hand till personer som är ansvariga för upprättandet av hållbarhetsredovisningen, att utföra analytisk granskning och att vidta andra översiktliga granskningsåtgärder. En översiktlig granskning har en annan inriktning och en betydligt mindre omfattning jämfört med den inriktning och omfattning som en revision enligt IAASBs standarder för revision och god revisionssed i övrigt har. Revisionsföretaget tillämpar ISQC 1 (International Standard on Quality Control) och har därmed ett allsidigt system för kvalitetskontroll vilket innefattar dokumenterade riktlinjer och rutiner avseende efterlevnad av yrkesetiska krav, standarder för yrkesutövningen och tillämpliga krav i lagar och andra författningar. Vi är oberoende i förhållande till KPA AB enligt god revisorssed i Sverige och har i övrigt fullgjort vårt yrkesetiska ansvar enligt dessa krav.

De granskningsåtgärder som vidtas vid en översiktlig granskning gör det inte möjligt för oss att skaffa oss en sådan säkerhet att vi blir medvetna om alla viktiga omständigheter som skulle kunna ha blivit identifierade om en revision utförts. Den uttalade slutsatsen grundad på en översiktlig granskning har därför inte den säkerhet som en uttalad slutsats grundad på en revision har.

Vår granskning av hållbarhetsredovisningen utgår från de av styrelsen och företagsledningen valda kriterier som definieras ovan. Vi anser att dessa kriterier är lämpliga för upprättande av hållbarhetsredovisningen.

Vi anser att de bevis som vi skaffat under vår granskning är tillräckliga och ändamålsenliga i syfte att ge oss grund för vårt uttalande nedan.

### Uttalanden

Grundat på vår översiktliga granskning har det inte kommit fram några omständigheter som ger oss anledning att anse att hållbarhetsredovisningen inte, i allt väsentligt, är upprättad i enlighet med de ovan av styrelsen och företagsledningen angivna kriterierna.

Stockholm den 4 maj 2020

KPMG AB

Magnus Ripa  
Auktoriserad revisor

Torbjörn Westman  
Specialistmedlem i FAR

KPA Pension är det ledande pensionsbolaget inom kommunsektorn. Sedan starten 1922 har vi erbjudit våra kunder konkurrenskraftiga pensions- och försäkringslösningar. KPA Pension är också pensionsbolaget som tänker ett steg längre. Vi vill ge våra kunder en trygg pension i en hållbar framtid och tar därför ett aktivt samhällsansvar.

KPA Pension har idag hand om pensionen för två miljoner anställda och tidigare anställda inom kommun, region, kommunalförbund, kommunförbund och kommunala företag. Vi ägs till 60 procent av Folksam och till 40 procent av Sveriges Kommuner och Regioner.